

PROGETTO ESECUTIVO

INTERVENTO DI REALIZZAZIONE NUOVO CENTRO DIURNO PER ANZIANI "IL SOLE D'INVERNO"

Comune di Vigolzone (PC) - CUP: J75E25000160004



Committente:

COMUNE DI VIGOLZONE

piazza Serena, 18 - 29020 Vigolzone (PC)
c.f. 00308460336

visto ed approvato:

Progetto:

Ufficio Tecnico Comune di Vigolzone

STUDIO TECNICO

Ing. Silvio Carini

Stradone Farnese, 23/25 - 29121 Piacenza
Tel./Fax: 0523-711319 - mobile: 333-2895211
e-mail: ing.silviocarini@gmail.com p.e.c. silvio.carini@ingpec.eu

il Tecnico:

il Tecnico:

Oggetto elaborato:

**COMPUTO METRICO ESTIMATIVO
- OPERE EDILI, STRUTTURALI E SUSSIDIARIE -**

Fase:

ESE

Elaborato:

12.1

REV.	DATA	DESCRIZIONE
00	novembre 2025	EMESSO PER APPROVAZIONE DEL PROGETTO ESECUTIVO
01		
02		
02		

redatto:

controllato: Ing. Carini

note:

INTERVENTO DI REALIZZAZIONE NUOVO CENTRO DIURNO PER ANZIANI “IL SOLE D’INVERNO” - COMUNE DI VIGOLZONE
COMPUTO METRICO ESTIMATIVO _ opere edili e strutturali

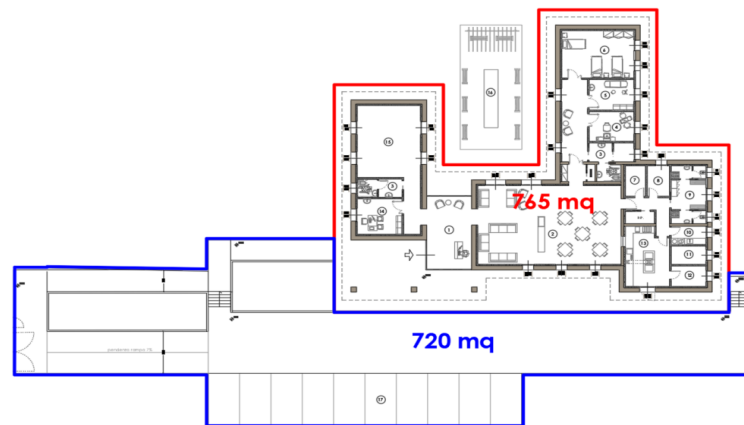
posizione	prezzario riferimento	codice prezzario	DESCRIZIONE	u.d.m.	coeff.	misure				quant.	quant.	prezzo unitario €/u.d.m.	importo €
						n	lungh.	larg.	alt.	parziali	totali		
prezzario di riferimento: ELENCO REGIONALE DEI PREZZI DELLE OPERE PUBBLICHE DELLA REGIONE EMILIA-ROMAGNA - ANNUALITA' 2025 (R.E.R. 2025)													
OPERE EDILI, STRUTTURALI, SUSSIDIARIE ED ASSISTENZE MURARIE													
			<p>I prezzi di ogni singola opera e lavorazione sono da intendersi comprensivi, anche se non specificatamente richiamati, di tutti i materiali, delle attrezzature, dei noleggi di <u>apparecchiature ivi comprese gru, autogru e mezzi di sollavamento, dei trasporti, delle prestazioni e delle assistenze</u> occorrenti alla compiuta realizzazione dell'intervento in oggetto secondo la regola dell'arte e nel pieno rispetto delle indicazioni impartite dalla Direzione Lavori.</p> <p>I prezzi delle opere sono da intendersi comprensivi di tutti gli oneri per dare il lavoro finito quali:</p> <ul style="list-style-type: none">- assistenze di cantiere- tracciamenti- approvvigionamento in cantiere e noli di tutte le attrezzature occorrenti (ad eccezione dei ponteggi quotati a parte)- pulizia del cantiere- opere provvisionali e oneri per la sicurezza in adempimento ai D.Lgs. 81/2008- spese per allaccio elettrico di cantiere										

INTERVENTO DI REALIZZAZIONE NUOVO CENTRO DIURNO PER ANZIANI "IL SOLE D'INVERNO" - COMUNE DI VIGOLZONE
COMPUTO METRICO ESTIMATIVO _ opere edili e strutturali

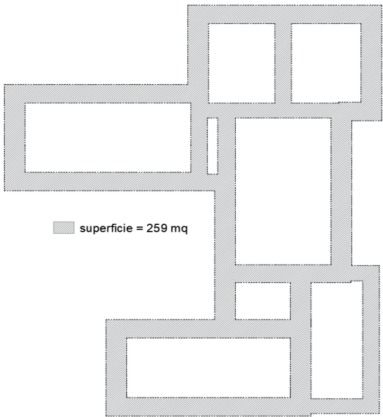
posizione	prezzario riferimento	codice prezzario	DESCRIZIONE	u.d.m.	coeff.	misure				quant.	quant.	prezzo unitario €/u.d.m.	importo €
						n	lung.	larg.	alt.	parziali	totali		
APPRESTAMENTI DI CANTIERE													
1	PREZZO AGGIUNTO	AP_01	Realizzazione di allaccio idrico occorrente alla operatività di cantiere, derivato da rete esistente interna al fabbricato mediante fornitura e posa in opera di saracinesca di intercettazione, tubazione di adduzione in polietilene; il tutto in opera compreso ogni onere quali scavo se occorrente, fori passanti nelle murature, staffaggi ecc. il tutto per rendere perfettamente funzionante l'impianto, lo smontaggio finale, eventuali lavori di ripristino e quanto altro occorrente.										
			Criterio di misurazione: a corpo	corpo									
											1,00		€ 317,45
2	PREZZO AGGIUNTO	AP_02	Realizzazione di impianto elettrico di cantiere (forza motrice) dal punto di consegna dell'energia dall'ente distributore ove in posizione opportuna verrà posizionato un armadio del tipo isolante provvisto di chiusura a chiave contenente idoneo interruttore magnetotermico - differenziale a protezione della linea di alimentazione del quadro elettrico generale di cantiere.										
			Il quadro elettrico generale di cantiere alimenterà:										
			- N°1 sottoquadro esterno per alimentazione gru a torre o similare										
			- N°1 sottoquadro interno con prese a spina (per attrezzi vari)										
			Il collegamento al quadro elettrico generale di cantiere dal punto di consegna della forza motrice ed ai sottoquadri sarà realizzato con cavo multipolare con isolamento in gomma e guaina in neoprene resistente all'acqua ed alla abrasione idoneo per posa di tipo “mobile“ tipo HO7RN-F, FG1K 450/750 V, FG10K 450/750 V avente portata adeguata alla potenza installata.										
			Il quadro sarà del tipo “costruito in serie per cantiere - ASC“ e conforme alle Norme CEI 17-13 con grado di protezione non inferiore ad IP 54; sarà provvisto di interruttore differenziale magnetotermico all'ingresso della linea e sarà suddiviso in linee distinte per alimentazione macchine di grande potenza (superiore ad 1 KW) e per la alimentazione delle macchine elettriche portatili.										
			Ciascuna delle linee sarà protetta da interruttore differenziale di adeguata sensibilità che potrà gestire al massimo 6 prese a spina interbloccate, singolarmente protette a monte da proprio interruttore magneto termico.										
			Il quadro sarà contenuto in armadio isolante chiudibile a chiave e pertanto all'esterno sarà installato pulsante di emergenza per sgancio tensione .										
			Le prese a spina degli impianti di cantiere dovranno essere conformi alla norma CEI 23-12 ed avere grado di protezione IP 55; se ubicate in zone soggette a forti getti d'acqua dovranno essere del tipo IP 67.Tutto quanto sopra dovrà essere certificato ai sensi della di legge e comprenderà gli oneri per eventuali assistenze murarie, staffaggi, realizzazione di tesate aeree, modifiche ed estensioni dell'impianto anche in più fasi a seconda dell'avanzamento dell'opera e delle necessità di cantiere smantellamento finale a completamento dell'intervento. Il tutto corredato di dichiarazione di conformità a cura di tecnico installatore abilitato N.B. sono da ritenersi comprese le spese per l'allaccio e la fornitura dell'energia dall'ente distributore										
			Criterio di misurazione: a corpo	corpo									€ 2.204,79

INTERVENTO DI REALIZZAZIONE NUOVO CENTRO DIURNO PER ANZIANI "IL SOLE D'INVERNO" - COMUNE DI VIGOLZONE
COMPUTO METRICO ESTIMATIVO _ opere edili e strutturali

posizione	prezzario riferimento	codice prezzario	DESCRIZIONE	u.d.m.	coeff.	misure				quant.	quant.	prezzo unitario €/u.d.m.	importo €	
						n	lung.	larg.	alt.	parziali	totali			
OPERE STRUTTURALI FABBRICATO ACQUA A TERRA														
3	R.E.R. 2025	A02.001.005	Prelievo campioni terreno per caratterizzazione materiale da scavo, ai sensi della normativa vigente											
			Criterio di misurazione: cadauno	cad										
			campionamenti per valutazione riutilizzo materiale in cantiere mediante idoneo piano scavi								2,00	€ 38,97	€ 77,94	
4	R.E.R. 2025	A02.001.010	Analisi chimiche, ai sensi della normativa vigente, per la determinazione di arsenico, cadmio, cobalto,nichel, piombo,rame, zinco, mercurio, cromo totale, cromo VI, idrocarburi >12 e amianto											
			Criterio di misurazione: a corpo	corpo										
			campionamenti per valutazione riutilizzo materiale in cantiere mediante idoneo piano scavi								1,00	€ 252,20	€ 252,20	
5	R.E.R. 2025	A01.001.005.a	Scavo di sbancamento effettuato con mezzi meccanici anche in presenza d'acqua fino ad un battente massimo di 20 cm, compresa la rimozione di arbusti e ceppaie e trovanti di dimensione non superiore a 0,25 mc, la profilatura delle pareti, la regolarizzazione del fondo, il carico sugli automezzi ed il trasporto a rinterro o rilevato nell'ambito del cantiere fino ad una distanza massima di 1.500 m: <u>N.B. con cumulo del materiale in cantiere pronto per il successivo spandimento alle quote di progetto</u>											
			Criterio di misurazione: al metro cubo	mc										
			sbancamento generale area del fabbricato per altezza 50 cm					765,00	0,50	382,50				
			scotico del terreno coltivo area parcheggio spessore circa 30 cm					720,00	0,30	216,00				
											598,50	€ 5,36	€ 3.207,96	



INTERVENTO DI REALIZZAZIONE NUOVO CENTRO DIURNO PER ANZIANI "IL SOLE D'INVERNO" - COMUNE DI VIGOLZONE
COMPUTO METRICO ESTIMATIVO _ opere edili e strutturali

posizione	prezzario riferimento	codice prezzario	DESCRIZIONE	u.d.m.	coeff.	misure				quant.	quant.	prezzo unitario €/u.d.m.	importo €
						n	lung.	larg.	alt.	parziali	totali		
6	R.E.R. 2025	A01.004.005.a	Scavo a sezione obbligata, fino alla profondità di 2 m, compresa l'estrazione e l'aggotto di eventuali acque nonché la rimozione di arbusti, ceppaie e trovanti di dimensione non superiore a 0,25 mc, fino ad un battente massimo di 20 cm, il carico su mezzi di trasporto e l'allontanamento del materiale scavato fino ad un massimo di 1.500 m: <u>N.B. con cumulo del materiale in cantiere pronto per il successivo spandimento alle quote di progetto</u>										
			Criterio di misurazione: al metro cubo	mc									
			fondazioni edificio larghezza 120/150 cm totale da rilievo 310 mq altezza 50 cm + 10 magro					259,00	0,60	155,40			
			fondazioni muri esterni sviluppo 85 cm larghezza un metro altezza 40 cm + 10 magro				85,00	1,00	0,50	42,50			
											197,90	€ 6,80	€ 1.345,72
7	R.E.R. 2025	A01.010.010.a	Rinterro compreso l'avvicinamento dei materiali, il compattamento a strati dei materiali impiegati fino al raggiungimento delle quote del terreno preesistente ed il costipamento prescritto: con materiale proveniente dagli scavi										
			Criterio di misurazione: al metro cubo	mc									
			spandimento a fine lavori e livellamento del terreno secondo le quote di progetto										
										796,40	€ 4,96	€ 3.950,14	

INTERVENTO DI REALIZZAZIONE NUOVO CENTRO DIURNO PER ANZIANI "IL SOLE D'INVERNO" - COMUNE DI VIGOLZONE
COMPUTO METRICO ESTIMATIVO _ opere edili e strutturali

posizione	prezzario riferimento	codice prezzario	DESCRIZIONE	u.d.m.	coeff.	misure				quant.	quant.	prezzo unitario €/u.d.m.	importo €
						n	lung.	larg.	alt.	parziali	totali		
8	R.E.R. 2025	A03.007.005.b/A03.007.005.a	Magrone di sottofondazione eseguito mediante getto di conglomerato cementizio preconfezionato a dosaggio con cemento 42.5 R, per operazioni di media-grande entità, eseguito secondo le prescrizioni tecniche previste, compresa la fornitura del materiale in cantiere, il suo spargimento, la vibrazione e quant'altro necessario per dare un'opera eseguita a perfetta regola d'arte, esclusi i soli ponteggi, casseforme e l'acciaio di armatura con i seguenti dosaggi: 150 kg/mc										
			Criterio di misurazione: al metro cubo	mc									
			fondazioni edificio principale				259,00		0,10	25,90			
											25,90	€ 113,10	€ 2.929,29
9	R.E.R. 2025	A03.007.015.a	Conglomerato cementizio per opere di fondazione, preconfezionato a resistenza caratteristica, dimensione massima degli inerti pari a 31,5 mm, classe di lavorabilità (slump) S3 (semifluida) o S4 (fluida), gettato in opera, secondo le prescrizioni tecniche previste, compresa la fornitura del materiale in cantiere, il suo spargimento, la vibrazione, l'onere dei controlli in corso d'opera in conformità alle prescrizioni indicate nelle Norme Tecniche per le costruzioni e quant'altro necessario per dare un'opera realizzata a perfetta regola d'arte, esclusi i soli ponteggi, le casseforme e l'acciaio di armatura: C 25/30 (Rck 30 N/mm ²)										
			Criterio di misurazione: al metro cubo	mc									
			ciabatte fondazione altezza 50 cm				259,00		0,50	129,50			
			maggiorazione 10% per getto controterra							12,95			
										142,45		€ 190,53	€ 27.141,00
			Sovrapprezzo per utilizzo di pompa per conglomerato cementizio: per ogni metro cubo pompato A03.007.170.f							142,45		€ 12,87	€ 1.833,33
10	R.E.R. 2025	A03.013.005	Sovrapprezzo per utilizzo di pompa per conglomerato cementizio: quota fissa piazzamento pompa							1,00		€ 253,11	€ 253,11
			Acciaio in barre per armature di conglomerato cementizio prelaborato e pretagliato a misura, sagomato e posto in opera a regola d'arte, compreso ogni sfrido, legature, ecc.; nonché tutti gli oneri relativi ai controlli di legge; del tipo B450C prodotto da azienda in possesso di attestato di qualificazione rilasciato dal Servizio Tecnico Centrale della Presidenza del Consiglio Superiore dei LL.PP., in barre: aventi diametro da 10 a 30 mm										
			Criterio di misurazione: al kg acciaio fornito e posato	kg									
			armatura media 80 daN/mc			1	1,00		142	142,45			
											142,45	€ 2,27	€ 323,36


INTERVENTO DI REALIZZAZIONE NUOVO CENTRO DIURNO PER ANZIANI "IL SOLE D'INVERNO" - COMUNE DI VIGOLZONE
COMPUTO METRICO ESTIMATIVO _ opere edili e strutturali

posizione	prezzario riferimento	codice prezzario	DESCRIZIONE	u.d.m.	coeff.	misure				quant.	quant.	prezzo unitario €/u.d.m.	importo €
						n	lung.	larg.	alt.	parziali	totali		
11	R.E.R. 2025	A03.010.005.b	Casseforme rette o centinate per getti di conglomerati cementizi semplici o armati compreso armo, disarmante, disarmo, opere di puntellatura e sostegno fino ad un'altezza di 4 m dal piano di appoggio; eseguite a regola d'arte e misurate secondo la superficie effettiva delle casseforme a contatto con il calcestruzzo: per pareti rettilinee in elevazione										
			<i>Criterio di misurazione: al metro quadrato</i>	mq									
			sviluppi murature vespaio edificio				137,00		1,45	198,65			
							39,50		1,45	57,28			
						2,00	27,00		1,45	78,30			
							14,28		1,45	20,71			
							41,90		1,45	60,76			
							18,20		1,45	26,39			
							30,50		1,45	44,23			
							37,80		1,45	54,81			
											541,11	€ 33,41	€ 18.078,52
12	R.E.R. 2025	A03.007.015.a	Conglomerato cementizio per opere di fondazione, preconfezionato a resistenza caratteristica, dimensione massima degli inerti pari a 31,5 mm, classe di lavorabilità (slump) S3 (semifluida) o S4 (fluida), gettato in opera, secondo le prescrizioni tecniche previste, compresa la fornitura del materiale in cantiere, il suo spargimento, la vibrazione, l'onere dei controlli in corso d'opera in conformità alle prescrizioni indicate nelle Norme Tecniche per le costruzioni e quant'altro necessario per dare un'opera realizzata a perfetta regola d'arte, esclusi i soli ponteggi, le casseforme e l'acciaio di armatura: C 25/30 (Rck 30 N/mmq)										
			<i>Criterio di misurazione: al metro cubo</i>	mc									
			muri fondazione vespaio				69,20		1,45	100,34			
			Sovrapprezzo per utilizzo di pompa per conglomerato cementizio: per ogni metro cubo pompato A03.007.170.f								100,34	€ 190,53	€ 19.117,78
			Sovrapprezzo per utilizzo di pompa per conglomerato cementizio: quota fissa piazzamento pompa A03.007.170.a								1,00	€ 253,11	€ 253,11
13	R.E.R. 2025	A03.013.005	Acciaio in barre per armature di conglomerato cementizio prelaborato e pretagliato a misura, sagomato e posto in opera a regola d'arte, compreso ogni sfrido, legature, ecc.; nonché tutti gli oneri relativi ai controlli di legge; del tipo B450C prodotto da azienda in possesso di attestato di qualificazione rilasciato dal Servizio Tecnico Centrale della Presidenza del Consiglio Superiore dei LL.PP., in barre: aventi diametro da 10 a 30 mm										
			<i>Criterio di misurazione: al kg acciaio fornito e posato</i>	kg									
			armatura media 80 daN/mc			1	100,34		80	8027,20			
											8027,20	€ 2,27	€ 18.221,74

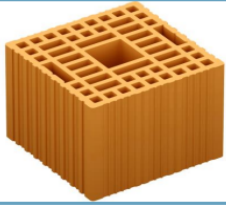
INTERVENTO DI REALIZZAZIONE NUOVO CENTRO DIURNO PER ANZIANI "IL SOLE D'INVERNO" - COMUNE DI VIGOLZONE
COMPUTO METRICO ESTIMATIVO _ opere edili e strutturali

posizione	prezzario riferimento	codice prezzario	DESCRIZIONE	u.d.m.	coeff.	misure				quant.	quant.	prezzo unitario €/u.d.m.	importo €
						n	lungh.	larg.	alt.	parziali	totali		
14	R.E.R. 2025	A06.010.035.a	Solaio in pannelli prefabbricati in cemento armato vibrocompresso alveolare per grandi luci, di larghezza 120 cm, realizzati con calcestruzzo di classe ≥ C45/55 (55 N/mmq) con armatura in trece e/o trefoli di acciaio armonico con classe di resistenza a rottura fptk ≥ 1.900 N/mmq, completi di asolatura all'estradosso per l'alloggiamento delle armature necessarie, forniti e montati in opera, con adeguate attrezzature di movimentazione, compreso sigillatura dei pannelli, getto di completamento e soletta di altezza 5 cm, in calcestruzzo C25/30 (Rck 30 N/mmq) ed ogni altro onere e magistero per realizzare l'opera con l'esclusione delle eventuali armature aggiuntive e di riparazione: spessore 20 cm: momento d'esercizio 5.500 kg/m										
			Criterio di misurazione: al metro quadrato di superficie vuoto per pieno	mq									
			solaio Predalles										
									506,00				
									506,00	€ 86,68	€ 43.860,08		
15	R.E.R. 2025	A03.007.015.a	Conglomerato cementizio per opere di fondazione, preconfezionato a resistenza caratteristica, dimensione massima degli inerti pari a 31,5 mm, classe di lavorabilità (slump) S3 (semifluida) o S4 (fluida), gettato in opera, secondo le prescrizioni tecniche previste, compresa la fornitura del materiale in cantiere, il suo spargimento, la vibrazione, l'onere dei controlli in corso d'opera in conformità alle prescrizioni indicate nelle Norme Tecniche per le costruzioni e quant'altro necessario per dare un'opera realizzata a perfetta regola d'arte, esclusi i soli ponteggi, le casseforme e l'acciaio di armatura: C 25/30 (Rck 30 N/mmq)										
			Criterio di misurazione: al metro cubo	mc									
			calcestruzzo aggiuntivo per corree centrali e perimetrali (n.b. la soletta collaborante ed il getto di completamento tra le lastre è compreso nella voce preceente)				69,20		0,25	17,30			
										17,30	€ 190,53	€ 3.296,17	
			Sovrapprezzo per utilizzo di pompa per conglomerato cementizio: per ogni metro cubo pompato A03.007.170.f							17,30	€ 12,87	€ 222,65	
			Sovrapprezzo per utilizzo di pompa per conglomerato cementizio: quota fissa piazzamento pompa A03.007.170.a							1,00	€ 253,11	€ 253,11	
16	R.E.R. 2025	A03.013.005	Acciaio in barre per armature di conglomerato cementizio prelavato e pretagliato a misura, sagomato e posto in opera a regola d'arte, compreso ogni sfrido, legature, ecc.; nonché tutti gli oneri relativi ai controlli di legge; del tipo B450C prodotto da azienda in possesso di attestato di qualificazione rilasciato dal Servizio Tecnico Centrale della Presidenza del Consiglio Superiore dei LL.PP., in barre: aventi diametro da 10 a 30 mm										
			Criterio di misurazione: al kg acciaio fornito e posato	kg									
			rete elettrosaldata incide za 2,2 kg mq (stima vuoto per pieno)			1	506,00		2,20	1113,20			
			armature integrative solaio e corree incidenza 3 kg/mq			1	506,00		3,00	1518,00			
										2631,20	€ 2,27	€ 5.972,82	

INTERVENTO DI REALIZZAZIONE NUOVO CENTRO DIURNO PER ANZIANI "IL SOLE D'INVERNO" - COMUNE DI VIGOLZONE
COMPUTO METRICO ESTIMATIVO _ opere edili e strutturali

posizione	prezzario riferimento	codice prezzario	DESCRIZIONE	u.d.m.	coeff.	misure				quant.	quant.	prezzo unitario €/u.d.m.	importo €																														
						n	lung.	larg.	alt.	parziali	totali																																
17	PREZZO AGGIUNTO	AP_03	MURATURA ARMATA PORTANTE REALIZZATA con blocchi tipo "Danesi Normablok Più CAM S40 M.A." o similare. - Muratura portante armata di spessore 40 cm, confezionata con blocchi in laterizio porizzato aventi tutti i fori saturati con polistirene additivato con grafite. Il blocco risponde ai requisiti CAM ed è certificato ai sensi del Disciplinare Tecnico ReMade (cert. RE0376 - nome prodotto Normablok Più CAM Muratura Armata); viene prodotto con laterizio avente il 10% in peso di materiale riciclato e con eps avente il 15% in peso di materiale riciclato. I blocchi vengono posti in opera a fori verticali e vengono legati tra loro con giunti orizzontali e verticali in malta strutturale (min. M10) e termica tipo "Danesi MTM10" o similare; dimensioni nominali 40x25x19 cm; foratura ≤45%; i blocchi hanno una configurazione geometrica atta a consentire l'inserimento delle barre di armatura verticali in acciaio B450C che sono da ritenersi comprese, come indicato da disegno esecutivo allegato, e staffe orizzontali diametro 6 mm ogni due corsi, il tutto in conformità a quanto prescritto per legge e a perfetta regola d'arte. Trasmissanza minima garanzia U = 0,217 W/m²K.	<div><div><div>2400SC</div><div>Normablok Più CAM S40 M.A.</div><div>Stabilimento: Via Bindina,8 - 26029 - Soncino (CR)</div><table><tr><td>Lunghezza</td><td>cm</td><td>25</td></tr><tr><td>Larghezza</td><td>cm</td><td>40</td></tr><tr><td>Altezza</td><td>cm</td><td>19</td></tr><tr><td>Percentuale di foratura</td><td></td><td>≤ 45%</td></tr><tr><td>Peso dell'elemento</td><td>Kg</td><td>17,0</td></tr><tr><td>Pezzi per pacco</td><td></td><td>32</td></tr><tr><td>Peso pacco</td><td>Kg</td><td>548</td></tr><tr><td>Spessore muratura</td><td>cm</td><td>40</td></tr><tr><td>Pezzi al m²</td><td></td><td>19,0</td></tr><tr><td>Pezzi al m³</td><td></td><td>48,0</td></tr></table></div></div>										Lunghezza	cm	25	Larghezza	cm	40	Altezza	cm	19	Percentuale di foratura		≤ 45%	Peso dell'elemento	Kg	17,0	Pezzi per pacco		32	Peso pacco	Kg	548	Spessore muratura	cm	40	Pezzi al m²		19,0	Pezzi al m³		48,0
Lunghezza			cm	25																																							
Larghezza			cm	40																																							
Altezza			cm	19																																							
Percentuale di foratura				≤ 45%																																							
Peso dell'elemento			Kg	17,0																																							
Pezzi per pacco				32																																							
Peso pacco			Kg	548																																							
Spessore muratura			cm	40																																							
Pezzi al m²				19,0																																							
Pezzi al m³		48,0																																									
Criterio di misurazione: al metro quadrato				mq																																							
MURATURE ARMATE SPESSORE 40 CM - sviluppo totale calcolato nell'asse mediano della muratura							132,00		3,50	462,00																																	
a dedurre aperture sopra ai 1 mq									-	60,50																																	
											401,50	€ 238,66	€ 95.821,99																														

INTERVENTO DI REALIZZAZIONE NUOVO CENTRO DIURNO PER ANZIANI "IL SOLE D'INVERNO" - COMUNE DI VIGOLZONE
COMPUTO METRICO ESTIMATIVO _ opere edili e strutturali

posizione	prezzario riferimento	codice prezzario	DESCRIZIONE	u.d.m.	coeff.	misure				quant.	quant.	prezzo unitario €/u.d.m.	importo €																														
						n	lungh.	larg.	alt.	parziali	totali																																
18	R.E.R. 2025	A05.007.045.a	Muratura realizzata con blocchi in laterizio alleggeriti in pasta con percentuale di foratura 45% e fori per l'alloggiamento delle armature verticali, per murature portanti sismiche armate a qualsiasi altezza, compresi oneri e magisteri per l'esecuzione di ammorsature, acciaio d'armatura e quanto altro occorre a realizzare l'opera a perfetta regola d'arte: 30 x 19 cm, spessore 25 cm N.BB. la scheda tecnica riportata a lato è da ritenersi indicativa per la descrizione della tipologia	<div><div>NA250</div><div>Poroton P800 M.A. 25.19.25</div><div>Stabilimento: Via Oltre Arda, 17 - 29018 - Lugagnano Val d'Arda (PC)</div><div><table><tr><td>Lunghezza</td><td>cm</td><td>25</td></tr><tr><td>Larghezza</td><td>cm</td><td>25</td></tr><tr><td>Altezza</td><td>cm</td><td>19</td></tr><tr><td>Percentuale di foratura</td><td></td><td>≤ 45%</td></tr><tr><td>Peso dell'elemento</td><td>Kg</td><td>10,8</td></tr><tr><td>Pezzi per pacco</td><td></td><td>70</td></tr><tr><td>Peso pacco</td><td>Kg</td><td>760</td></tr><tr><td>Spessore muratura</td><td>cm</td><td>25</td></tr><tr><td>Pezzi al m²</td><td></td><td>19,2</td></tr><tr><td>Pezzi al m³</td><td></td><td>76,9</td></tr></table></div></div>										Lunghezza	cm	25	Larghezza	cm	25	Altezza	cm	19	Percentuale di foratura		≤ 45%	Peso dell'elemento	Kg	10,8	Pezzi per pacco		70	Peso pacco	Kg	760	Spessore muratura	cm	25	Pezzi al m²		19,2	Pezzi al m³		76,9
			Lunghezza	cm	25																																						
			Larghezza	cm	25																																						
			Altezza	cm	19																																						
			Percentuale di foratura		≤ 45%																																						
			Peso dell'elemento	Kg	10,8																																						
			Pezzi per pacco		70																																						
Peso pacco	Kg	760																																									
Spessore muratura	cm	25																																									
Pezzi al m²		19,2																																									
Pezzi al m³		76,9																																									
Criterio di misurazione: al metro quadrato	mq																																										
MURATURE ARMATE SPESSORE 25 CM - sviluppo totale calcolato nell'asse mediano della muratura							30,65		3,50	107,28																																	
a dedurre aperture sopra ai 1 mq						-2	1,30		2,30	- 5,98																																	
						-1	1,00		2,30	- 2,30																																	
						-1	1,00		1,00	- 1,00																																	
						-1	1,20		2,30	- 2,76																																	
										95,24	€ 113,81	€ 10.838,70																															
19	R.E.R. 2025	A06.010.035.a	Solaio in pannelli prefabbricati in cemento armato vibrocompresso alveolare per grandi luci, di larghezza 120 cm, realizzati con calcestruzzo di classe ≥ C45/55 (55 N/mmq) con armatura in treccie e/o trefoli di acciaio armonico con classe di resistenza a rottura fptk ≥ 1.900 N/mmq, completi di asolatura all'estradosso per l'alloggiamento delle armature necessarie, forniti e montati in opera, con adeguate attrezzature di movimentazione, compreso sigillatura dei pannelli, getto di completamento e soletta di altezza 5 cm, in calcestruzzo C25/30 (Rck 30 N/mmq) ed ogni altro onere e magistero per realizzare l'opera con l'esclusione delle eventuali armature aggiuntive e di riparazione: spessore 20 cm: momento d'esercizio 5.500 kg/m																																								
			Criterio di misurazione: al metro quadrato	mq																																							
											506,00																																
												506,00	€ 86,68	€ 43.860,08																													
20	R.E.R. 2025	A03.010.005.f	Casseforme rette o centinate per getti di conglomerati cementizi semplici o armati compreso armo, disarmante, disarmo, opere di puntellatura e sostegno fino ad un'altezza di 4 m dal piano di appoggio; eseguite a regola d'arte e misurate secondo la superficie effettiva delle casseforme a contatto con il calcestruzzo: per rampe scale, pianerottoli, cornicioni e gronde																																								
			Criterio di misurazione: al metro quadrato	mq																																							
			superficie cornicioni a vista								113,00																																
			casseratura travi ribassate e piattabande								18,00																																
			pilastrini portico		4	3,00	0,30		3,50	12,60																																	
												143,60	€ 43,21	€ 6.204,96																													

INTERVENTO DI REALIZZAZIONE NUOVO CENTRO DIURNO PER ANZIANI "IL SOLE D'INVERNO" - COMUNE DI VIGOLZONE
COMPUTO METRICO ESTIMATIVO _ opere edili e strutturali

posizione	prezzario riferimento	codice prezzario	DESCRIZIONE	u.d.m.	coeff.	misure				quant.	quant.	prezzo unitario €/u.d.m.	importo €
						n	lung.	larg.	alt.	parziali	totali		
21	R.E.R. 2025	A03.010.010	Sovrapprezzo per casseforme con superficie piallata per formazione di getti in conglomerato cementizio a faccia vista										
			<i>Criterio di misurazione: al metro quadrato</i>	mq									
			superficie cornicioni a vista e travi (esclusi pilastri da rivestire)							131,00			
											131,00	€ 7,57	€ 991,67
22	R.E.R. 2025	A03.007.080.a	Conglomerato cementizio per opere in elevazione, preconfezionato a resistenza caratteristica, dimensione massima degli inerti pari a 31,5 mm, classe di lavorabilità (slump) S3 (semifluida) o S4 (fluida), gettato in opera, secondo le prescrizioni tecniche previste, compresa la fornitura del materiale in cantiere, il suo spargimento, la vibrazione, l'onere dei controlli in corso d'opera in conformità alle prescrizioni indicate nelle Norme Tecniche per le costruzioni e quant'altro necessario per dare un'opera realizzata a perfetta regola d'arte, esclusi i soli ponteggi, le casseforme e l'acciaio di armatura: classe di esposizione XC3:										
			<i>Criterio di misurazione: al metro cubo</i>	mc									
			superficie cornicioni a vista				113,00		0,15	16,95			
			corree solaio e travi				69,20		0,25	17,30			
			pilastrini portico			3	0,30	0,30	3,5	0,95			
											35,20	€ 216,31	€ 7.613,03
			Sovrapprezzo per utilizzo di pompa per conglomerato cementizio: per ogni metro cubo pompato A03.007.170.f								35,20	€ 12,87	€ 452,96
			Sovrapprezzo per utilizzo di pompa per conglomerato cementizio: quota fissa piazzamento pompa A03.007.170.a								1,00	€ 253,11	€ 253,11
23	R.E.R. 2025	A03.013.005	Acciaio in barre per armature di conglomerato cementizio prelaborato e pretagliato a misura, sagomato e posto in opera a regola d'arte, compreso ogni sfrido, legature, ecc.; nonché tutti gli oneri relativi ai controlli di legge; del tipo B450C prodotto da azienda in possesso di attestato di qualificazione rilasciato dal Servizio Tecnico Centrale della Presidenza del Consiglio Superiore dei LL.PP., in barre: aventi diametro da 10 a 30 mm										
			<i>Criterio di misurazione: al kg acciaio fornito e posato</i>	kg									
			rete elettrosaldata incide za 2,2 kg mq (stima vuoto per pieno)			1	506,00		2,20	1113,20			
			armature integrative solaio e corree incidenza 3 kg/mq			1	506,00		3	1518,00			
			rete elettrosaldata incide za 2,2 kg mq PER MASSETTO COPERTURA ISOLANTE			1	451,00		2,20	992,20			
			ferro di armatura per cornicioni e travi							1903,00			
											5526,40	€ 2,27	€ 12.544,93
24	R.E.R. 2025	A03.010.010	Sovrapprezzo per casseforme con superficie piallata per formazione di getti in conglomerato cementizio a faccia vista										
			<i>Criterio di misurazione: al metro quadrato</i>	mq									
			superficie cornicioni a vista							1518,00			
											1518,00	€ 7,57	€ 11.491,26

INTERVENTO DI REALIZZAZIONE NUOVO CENTRO DIURNO PER ANZIANI "IL SOLE D'INVERNO" - COMUNE DI VIGOLZONE
COMPUTO METRICO ESTIMATIVO _ opere edili e strutturali

posizione	prezzario riferimento	codice prezzario	DESCRIZIONE	u.d.m.	coeff.	misure				quant.	quant.	prezzo unitario €/u.d.m.	importo €																														
						n	lung.	larg.	alt.	parziali	totali																																
25	R.E.R. 2025	A10.004.101.e	Isolamento termico in estradosso di coperture piane eseguito con pannelli accoppiati a caldo a una membrana impermeabilizzante in bitume distillato polimero da 4 kg/mq armata con tessuto non tessuto di poliestere stabilizzato con fili di vetro, isolante rispondente ai requisiti CAM (Criteri Minimi Ambientali), secondo EN 13163/4/5, su piano già preparato: isolante in EPS bianco, resistenza a compressione ≥ 100 kPa, conducibilità termica λD = 0,035 ÷ 0,036 W/mK: spessore isolante 100 mm + membrana																																								
			Criterio di misurazione: al metro quadrato	mq																																							
									451,00																																		
										451,00	€ 43,71	€ 19.713,21																															
26	R.E.R. 2025	A03.007.075.a	Conglomerato cementizio per opere in elevazione, preconfezionato a resistenza caratteristica, dimensione massima degli inerti pari a 31,5 mm, classe di lavorabilità (slump) S3 (semifluida) o S4 (fluida), gettato in opera, secondo le prescrizioni tecniche previste, compresa la fornitura del materiale in cantiere, il suo spargimento, la vibrazione, l'onere dei controlli in corso d'opera in conformità alle prescrizioni indicate nelle Norme Tecniche per le costruzioni e quant'altro necessario per dare un'opera realizzata a perfetta regola d'arte, esclusi i soli ponteggi, le casseforme e l'acciaio di armatura: C25/30 (Rck 30 N/mmq)																																								
			Criterio di misurazione: al metro cubo	mc																																							
			soletta di copertura isolante spessore 4 cm			451,00		0,04	18,04																																		
										18,04	€ 200,89	€ 3.624,06																															
			Sovrapprezzo per utilizzo di pompa per conglomerato cementizio: per ogni metro cubo pompato A03.007.170.f							18,04	€ 12,87	€ 232,17																															
			Sovrapprezzo per utilizzo di pompa per conglomerato cementizio: quota fissa piazzamento pompa A03.007.170.a							1,00	€ 253,11	€ 253,11																															
27	R.E.R. 2025	A05.013.005.a	Tramezzatura di laterizio alleggerito in pasta in blocchi di lunghezza 50 cm, con incastri verticali maschio-femmina, rispondenti ai requisiti CAM (Criteri Ambientali Minimi), con incastri verticali maschio-femmina sui lati, in opera a qualsiasi altezza, compresi oneri e magisteri per l'esecuzione di ammassature e quanto altro si renda necessario a realizzare l'opera a perfetta regola d'arte	<div><div><div>DR603</div><div>Tramezza Poroton P800 8.19.50 inc.8</div><div>Stabilimento: Via Bindina,8 - 26029 - Sancino (CR)</div></div><table><tr><td>Lunghezza</td><td>cm</td><td>50</td></tr><tr><td>Larghezza</td><td>cm</td><td>8</td></tr><tr><td>Altezza</td><td>cm</td><td>19</td></tr><tr><td>Percentuale di foratura</td><td></td><td>≤ 45%</td></tr><tr><td>Peso dell'elemento</td><td>Kg</td><td>7,4</td></tr><tr><td>Pezzi per pacco</td><td></td><td>100</td></tr><tr><td>Peso pacco</td><td>Kg</td><td>744</td></tr><tr><td>Spessore muratura</td><td>cm</td><td>8</td></tr><tr><td>Pezzi al m²</td><td></td><td>10,2</td></tr><tr><td>Pezzi al m³</td><td></td><td>126,9</td></tr></table><div>Spessore muratura cm8</div></div>										Lunghezza	cm	50	Larghezza	cm	8	Altezza	cm	19	Percentuale di foratura		≤ 45%	Peso dell'elemento	Kg	7,4	Pezzi per pacco		100	Peso pacco	Kg	744	Spessore muratura	cm	8	Pezzi al m²		10,2	Pezzi al m³		126,9
			Lunghezza	cm	50																																						
			Larghezza	cm	8																																						
			Altezza	cm	19																																						
Percentuale di foratura		≤ 45%																																									
Peso dell'elemento	Kg	7,4																																									
Pezzi per pacco		100																																									
Peso pacco	Kg	744																																									
Spessore muratura	cm	8																																									
Pezzi al m²		10,2																																									
Pezzi al m³		126,9																																									
Criterio di misurazione: al metro quadrato	mq																																										
			muricci per copertura - altezza media 55 cm interasse un metro - superficie coputata pari a quella del solaio al netto del cornicione				509,00	1,00	0,55	279,95																																	
										279,95	€ 30,05	€ 8.412,50																															

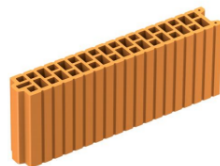
INTERVENTO DI REALIZZAZIONE NUOVO CENTRO DIURNO PER ANZIANI "IL SOLE D'INVERNO" - COMUNE DI VIGOLZONE
COMPUTO METRICO ESTIMATIVO _ opere edili e strutturali

posizione	prezzario riferimento	codice prezzario	DESCRIZIONE	u.d.m.	coeff.	misure				quant.	quant.	prezzo unitario €/u.d.m.	importo €
						n	lung.	larg.	alt.	parziali	totali		
28	R.E.R. 2025	A06.004.005.a	Solaio in tavelloni forati fornito e posto in opera su predisposta armatura di sostegno in profilati di acciaio da pagarsi a parte, compreso la formazione della soletta superiore in calcestruzzo, spessore 4 cm: 'con tavellonato semplice, spessore 6 cm										
			<i>Criterio di misurazione: al metro quadrato</i>	mq									
			tavellonato di copertura - N.BB. Superficie computata compreso cornicione				622,55			622,55			
											622,55	€ 34,86	€ 21.702,09
29	R.E.R. 2025	A07.010.020.a	Manto di copertura con tegole in cemento colorato, superficie trattata con cariche minerali, disposte su piani predisposti, compreso murature accessorie di colmi, diagonali, filari saltuari e rasatura perimetrale: doppia romana (10 pz/mq):										
			<i>Criterio di misurazione: al metro quadrato</i>	mq									
			copertura				622,55			622,55			
			maggiorazione 9% per inclinazione 25% della copertura							56,03			
											678,58	€ 41,79	€ 28.357,84
30	R.E.R. 2025	A07.037.010.c	Canali di gronda, converse e scossaline montate in opera compreso pezzi speciali ed ogni altro onere e magistero per dare l'opera finita a regola d'arte con esclusione delle sole cicogne di sostegno per i canali di gronda: sviluppo fino a cm 50: in acciaio zincato preverniciato da 6/10										
			<i>Criterio di misurazione: al metro lineare</i>	ml									
			canale di gronda perimetrali sviluppo circa 50 cm							143,60			
			converse e scossaline centrali sviluppo max 50 cm							35,50			
			converse camini e sfiati		8,00	4	0,50			16,00			
											195,10	€ 27,58	€ 5.380,86
31	R.E.R. 2025	A07.037.040.a	Cicogne per sostegno di canali di gronda, montate in opera compreso fissaggio al supporto: in acciaio zincato preverniciato										
			<i>Criterio di misurazione: cadauno</i>	cad									
			perimetro copertura							75,00			
											75,00	€ 6,48	€ 486,00
32	R.E.R. 2025	A07.037.050.c	Discendenti montati in opera compreso pezzi speciali ed ogni altro onere e magistero per dare l'opera finita a regola d'arte con esclusione dei soli collari di sostegno: in acciaio zincato preverniciato da 6/10 diametro fino a 100 mm										
			<i>Criterio di misurazione: al metro lineare</i>	ml									
			10 pluviali altezza circa 4 metri compreso voluta							40,00			
											40,00	€ 27,58	€ 1.103,20
33	R.E.R. 2025	A07.037.060.a	Collari per sostegno di discendenti, montati in opera compreso fissaggio al supporto:										
			<i>Criterio di misurazione: cadauno</i>	cad									
			perimetro copertura							30,00			
											30,00	€ 5,69	€ 170,70

INTERVENTO DI REALIZZAZIONE NUOVO CENTRO DIURNO PER ANZIANI "IL SOLE D'INVERNO" - COMUNE DI VIGOLZONE
COMPUTO METRICO ESTIMATIVO _ opere edili e strutturali

posizione	prezzario riferimento	codice prezzario	DESCRIZIONE	u.d.m.	coeff.	misure				quant.	quant.	prezzo unitario €/u.d.m.	importo €
						n	lung.	larg.	alt.	parziali	totali		
34	R.E.R. 2025	A12.007.005.a	Comignolo per canne fumarie o di esalazione in conglomerato cementizio naturale dato in opera compreso piastra sottocomignolo in calcestruzzo per le seguenti dimensioni interne della canna: 330 x 330 mm										
			Criterio di misurazione: cadauno	cad									
			canna esalazione per redistribuzione cappa aspirante cucina ed eselazioni bagni							4,00			
			aspirazione ed espulsione unità di trattamento aria							4,00			
											8,00	€ 105,22	€ 841,76
35	R.E.R. 2025	A07.025.042.e	Dispositivo anticaduta TIPO C costituito da un sistema di ancoraggio (linea vita) contro le cadute dall'alto da parte del personale manutentore (antennisti, idraulici, tecnici d'impianti etc.) operante sulla copertura, sia piana sia inclinata. Linea vita flessibile orizzontale conforme alle seguenti normative UNI EN 795:2012, UNI EN CEN/TS 16415:2013 e UNI 11578:2015, con interasse massimo tra due ancoraggi di 15 m per consentire l'utilizzo contemporaneo del dispositivo a 3 operatori. Il sistema deve essere costituito da n. 2 ancoraggi di estremità costituiti da profilo verticale pieno a sezione circolare Ø esterno 45 in lega di alluminio 6082 fissato alla piastra di base in lega di alluminio 6063 (250 x 160 x 8 mm) con giunzione meccanica con dadi M16 inox testa svasata, munito di filettatura con prodotto antisvitamento; altezza variabile da 250 mm a 500 mm; garanzia 20 anni + n. 1 fune in acciaio inox AISI 316 Ø 8 mm secondo EN 12385, formazione 7 x 19 = 133 fili crociata dx.; carico di rottura minimo di 36 kN, completo ad un estremo di capocorda a occhiello con redance e manicotto di serraggio in alluminio; n. 1 blocco serra fune in alluminio con sistema di bloccaggio attraverso n. 3 grani inox di serraggio con resistenza complessiva del sistema di almeno 40 kN; n. 1 tenditore M12 chiuso con forcelle agli estremi in acciaio AISI 316; n. 1 assorbitore in acciaio inox AISI 302 costituito da una molla elicoidale a trazione, filo Ø 9 mm, lunghezza del corpo a riposo 220 mm con occhielli terminali in grado di garantire una forza trasmessa di massimo 8,5 kN, inserito all'interno di un cilindro di protezione in alluminio e dotato di sigilli di segnalazione di entrata in funzione del sistema; n. 1 targhetta identificativa dell'impianto in alluminio; n. 1 targhetta di accesso alla copertura in alluminio:										
			Criterio di misurazione: a corpo	corpo									
			sviluppo 50 metri								1,00	€ 2.743,65	€ 2.743,65
36	R.E.R. 2025	A07.025.075.a	gancio sottotegola rigido: in acciaio inox AISI 304 per punto di ancoraggio fisso										
			Criterio di misurazione: a corpo cadauno	corpo									
			sviluppo 50 metri								8,00	€ 52,63	€ 421,04

INTERVENTO DI REALIZZAZIONE NUOVO CENTRO DIURNO PER ANZIANI "IL SOLE D'INVERNO" - COMUNE DI VIGOLZONE
COMPUTO METRICO ESTIMATIVO _ opere edili e strutturali

posizione	prezzario riferimento	codice prezzario	DESCRIZIONE	u.d.m.	coeff.	misure				quant.	quant.	prezzo unitario €/u.d.m.	importo €																														
						n	lungh.	larg.	alt.	parziali	totali																																
OPERE EDILI E FINITURE INTERNE																																											
37	R.E.R. 2025	A05.013.005.a	Tramezzatura di laterizio alleggerito in pasta in blocchi di lunghezza 50 cm, con incastri verticali maschio-femmina, rispondenti ai requisiti CAM (Criteri Ambientali Minimi), con incastri verticali maschio-femmina sui lati, in opera a qualsiasi altezza, compresi oneri e magisteri per l'esecuzione di ammorsature e quanto altro si renda necessario a realizzare l'opera a perfetta regola d'arte SPESSORE TRAMEZZA 8 CM	<div><div>DR603Tramezza Poroton P800 8.19.50 inc.8</div><div>Stabilimento:Via Bindino,8 - 26029 - Sancino (CR)</div><div><table><tr><td>Lunghezza</td><td>cm</td><td>50</td></tr><tr><td>Larghezza</td><td>cm</td><td>8</td></tr><tr><td>Altezza</td><td>cm</td><td>19</td></tr><tr><td>Percentuale di foratura</td><td></td><td>≤ 45%</td></tr><tr><td>Peso dell'elemento</td><td>Kg</td><td>7,4</td></tr><tr><td>Pezzi per pacco</td><td></td><td>100</td></tr><tr><td>Peso pacco</td><td>Kg</td><td>744</td></tr><tr><td>Spessore muratura</td><td>cm</td><td>8</td></tr><tr><td>Pezzi al m²</td><td></td><td>10,2</td></tr><tr><td>Pezzi al m³</td><td></td><td>126,9</td></tr></table></div><div>Spessore muratura cm8</div></div>										Lunghezza	cm	50	Larghezza	cm	8	Altezza	cm	19	Percentuale di foratura		≤ 45%	Peso dell'elemento	Kg	7,4	Pezzi per pacco		100	Peso pacco	Kg	744	Spessore muratura	cm	8	Pezzi al m²		10,2	Pezzi al m³		126,9
			Lunghezza	cm	50																																						
			Larghezza	cm	8																																						
			Altezza	cm	19																																						
Percentuale di foratura		≤ 45%																																									
Peso dell'elemento	Kg	7,4																																									
Pezzi per pacco		100																																									
Peso pacco	Kg	744																																									
Spessore muratura	cm	8																																									
Pezzi al m²		10,2																																									
Pezzi al m³		126,9																																									
Criterio di misurazione: al metro quadrato				mq																																							
controparete perimetrale isolata							128,13		3,5	448,46																																	
						1	11,80		3,5	41,30																																	
											489,76	€ 30,05 € 14.717,14																															
38	R.E.R. 2025	A05.013.005.B	Tramezzatura di laterizio alleggerito in pasta in blocchi di lunghezza 50 cm, con incastri verticali maschio-femmina, rispondenti ai requisiti CAM (Criteri Ambientali Minimi), con incastri verticali maschio-femmina sui lati, in opera a qualsiasi altezza, compresi oneri e magisteri per l'esecuzione di ammorsature e quanto altro si renda necessario a realizzare l'opera a perfetta regola d'arte SPESSORE TRAMEZZA 10 CM																																								
			Criterio di misurazione: al metro quadrato				mq																																				
			pereti ambulatorio e bagno zona palestra						2	4,15		3,5	29,05																														
									1	1,80		3,5	6,30																														
									1	5,60		3,5	19,60																														
			pereti zona cucina e servizi						1	3,05		3,5	10,68																														
									2	1,25		3,5	8,75																														
									1	3,07		3,5	10,75																														
									1	4,00		3,5	14,00																														
									1	3,00		3,5	10,50																														
									1	11,80		3,5	41,30																														
									1	2,75		3,5	9,63																														
									1	1,40		3,5	4,90																														
			pereti zona bagni e riposo						2	1,70		3,5	11,90																														
									1	1,90		3,5	6,65																														
									1	8,30		3,5	29,05																														
									1	6,50		3,5	22,75																														
									2	3,94		3,5	27,58																														
														263,38	€ 36,99 € 9.742,24																												

INTERVENTO DI REALIZZAZIONE NUOVO CENTRO DIURNO PER ANZIANI "IL SOLE D'INVERNO" - COMUNE DI VIGOLZONE
COMPUTO METRICO ESTIMATIVO _ opere edili e strutturali

posizione	prezzario riferimento	codice prezzario	DESCRIZIONE	u.d.m.	coeff.	misure				quant.	quant.	prezzo unitario €/u.d.m.	importo €
						n	lung.	larg.	alt.	parziali	totali		
39	R.E.R. 2025	A05.013.005.a	Isolamento termico in intercapedine eseguito con pannelli rispondenti ai requisiti CAM (Criteri Ambientali Minimi) in: listirene espanso estruso a celle chiuse XPS conforme alla norma UNI EN 13164, autoestinguente Euroclasse E secondo EN 13501-1, in lastre delle dimensioni di 1250 x 600 mm, con bordi sagomati o dritti, conducibilità termica λD 0,033 W/mK, resistenza a compressione ≥ 300 kPa secondo EN 826										
			Criterio di misurazione: al metro quadrato	mq									
			controparete perimetrale isolata				128,13	1,00	3,5	448,46			
										448,46	€ 14,77	€ 6.623,68	
40	R.E.R. 2025	A10.004.101.e	Isolamento termico in estradosso di coperture piane eseguito con pannelli accoppiati a caldo a una membrana impermeabilizzante in bitume distillato polimero da 4 kg/mq armata con tessuto non tessuto di poliestere stabilizzato con fili di vetro, isolante rispondente ai requisiti CAM (Criteri Minimi Ambientali), secondo EN 13163/4/5, su piano già preparato: isolante in EPS bianco, resistenza a compressione ≥ 100 kPa, conducibilità termica λD = 0,035 ÷ 0,036 W/mK: spessore isolante 100 mm + membrana										
			Criterio di misurazione: al metro quadrato	mq									
									436,00				
										436,00	€ 43,71	€ 19.057,56	
41	R.E.R. 2025	A10.001.005.b	Isolamento termico con massetti confezionati in cantiere con 250 kg di cemento tipo 32.5 R per mc di impasto, dati in opera compreso eventuale fluidificante, ecc. e ogni onere esclusi i manti di cartongfello bitumato da pagarsi a parte, in: polistirene espanso										
			Criterio di misurazione: al metro cubo	mc									
			superficie netta interna ad esclusione delle pareti per spessore 10 cm				436,00		0,1	43,60			
										43,60	€ 280,18	€ 12.215,85	

INTERVENTO DI REALIZZAZIONE NUOVO CENTRO DIURNO PER ANZIANI "IL SOLE D'INVERNO" - COMUNE DI VIGOLZONE
COMPUTO METRICO ESTIMATIVO _ opere edili e strutturali

posizione	prezzario riferimento	codice prezzario	DESCRIZIONE	u.d.m.	coeff.	misure				quant.	quant.	prezzo unitario €/u.d.m.	importo €
						n	lung.	larg.	alt.	parziali	totali		
42	R.E.R. 2025	A08.001.005.a	Intonaco grezzo, rustico o frattazzato, costituito da un primo strato di rinzafo e da un secondo strato tirato in piano a frattazzo rustico, applicato con predisposte poste e guide:'con malta di calce spenta e sabbia composta da 500 kg di calce per 1,00 mc di sabbia PER INTERNI										
			<i>Criterio di misurazione: al metro quadrato</i>	mq									
			controparete perimetrale isolata		1,00	1	128,13		3,1	397,20			
			pereti ambulatorio e bagno zona palestra		2,00	2	4,15		3,1	25,73			
					2,00	1	1,80		3,1	5,58			
					2,00	1	5,60		3,1	17,36			
			pereti zona cucina e servizi		2,00	1	3,05		3,1	9,46			
					2,00	2	1,25		3,1	7,75			
					2,00	1	3,07		3,1	9,52			
					2,00	1	4,00		3,1	12,40			
					2,00	1	3,00		3,1	9,30			
					2,00	1	11,80		3,1	36,58			
					1,00	1	11,80		3,1	36,58			
					2,00	1	2,75		3,1	8,53			
					2,00	1	1,40		3,1	4,34			
			pereti zona bagni e riposo		2,00	2	1,70		3,1	10,54			
					2,00	1	1,90		3,1	5,89			
					2,00	1	8,30		3,1	25,73			
					2,00	1	6,50		3,1	20,15			
					2,00	2	3,94		3,1	24,43			
											667,06	€ 20,57	€ 13.721,38
43	R.E.R. 2025	A08.007.005	Rasatura di superfici rustiche già predisposte, con intonaco per interni costituito da gesso scagliola e calce, nelle proporzioni di 40 parti di calce in polvere e 60 parti di gesso, perfettamente levigato, dello spessore non inferiore a 5 mm; su pareti verticali ed orizzontali										
			<i>Criterio di misurazione: al metro quadrato</i>	mq									
			quantità pari agli intonaci interni							667,06			
			a dedurre rivestimenti servizi e cucine			-1			85	-165,66			
											667,06	€ 21,60	€ 14.408,45
44	R.E.R. 2025	A08.001.010.c	Intonaco grezzo, rustico o frattazzato, costituito da un primo strato di rinzafo e da un secondo strato tirato in piano a frattazzo rustico, applicato con predisposte poste e guide:'con malta di calce spenta e sabbia composta da 500 kg di calce per 1,00 mc di sabbia PER ESTERNI										
			<i>Criterio di misurazione: al metro quadrato</i>	mq									
			controparete perimetrale isolata		1,00	1	136,90		3,5	479,15			
											479,15	€ 21,60	€ 10.349,64

INTERVENTO DI REALIZZAZIONE NUOVO CENTRO DIURNO PER ANZIANI "IL SOLE D'INVERNO" - COMUNE DI VIGOLZONE
COMPUTO METRICO ESTIMATIVO _ opere edili e strutturali

posizione	prezzario riferimento	codice prezzario	DESCRIZIONE	u.d.m.	coeff.	misure				quant.	quant.	prezzo unitario €/u.d.m.	importo €
						n	lung.	larg.	alt.	parziali	totali		
45	R.E.R. 2025	A08.001.010.c	Finitura civile con rasante premiscelato a base di legante cementizio e inerti applicato a mano su sottofondo esistente con spessore non inferiore a 3 mm, conforme alla norma EN 998-1 categoria GP W1, permeabilità al vapore acqueo $\mu \leq 15$, reazione al fuoco Euroclasse A1; PER										
			<i>Criterio di misurazione: al metro quadrato</i>	mq									
										479,15			
											479,15	€ 11,79	€ 5.649,18
46	R.E.R. 2025	A09.004.005.a	Controsoffitto in lastre di cartongesso, tipo A a norma EN 520, rispondenti ai requisiti CAM (Criteri Ambientali Minimi), reazione al fuoco Euroclasse A2-s1, d0, fissate mediante viti autoperforanti ad una struttura costituita da profilati in lamiera di acciaio zincato dello spessore di 6/10 mm ad interasse di 600 mm, comprese la stessa struttura e la stuccatura dei giunti: spessore lastra 12,5 mm										
			<i>Criterio di misurazione: al metro quadrato</i>	mq									
			controsoffitto con lastre strandard								267,00	€ 27,08	€ 7.230,36
			controsoffitto con lastre idrofughe (N.B. prezzo maggiorato del 10%)								19,50	€ 29,79	€ 580,87
			controsoffitto con lastre per esterni (N.B. prezzo maggiorato del 20%)								42,00	€ 32,50	€ 1.364,83
47	R.E.R. 2025	A09.025.005.a	Velette rettilinee per raccordo salti di quota di controsoffitti realizzati a piè d'opera in impasto gessoso rinforzato con fibra vegetale ed armate con tondini di acciaio zincato, superficie a vista liscia, montate in opera mediante stuccatura delle giunture con lo stesso impasto gessoso rinforzato e sospese alle soprastanti strutture mediante pendinatura in acciaio:										
			<i>Criterio di misurazione: al metro lineare</i>	ml									
			velette per salti di quota impiantistici stima								5,00	€ 40,79	€ 203,95
48	R.E.R. 2025	A15.001.010	Massetto di sottofondo di malta di cemento tipo 32.5 R dosato a 300 kg per 1,00 mc di sabbia per piano di posa di pavimentazioni sottili (linoleum, gomma, piastrelle resilienti, ecc.) dello spessore non inferiore a 3 cm dato in opera ben battuto, livellato e lisciato perfettamente										
			<i>Criterio di misurazione: al metro quadrato</i>	mq									
			massetti ove sono posati i pavimenti in gres							79,60			
			massetti ove sono posati i pavimenti in parquet							98,70			
			massetti ove sono posati i pavimenti esterni (portici)							50,20			
											228,50	€ 18,99	€ 4.339,22
49	R.E.R. 2025	A15.004.005	Pavimento alla veneziana eseguito con graniglia e scaglie di marmo mescolate con cemento tipo 32.5 R bianco o colorato spianato in strato di spessore uniforme di 2 cm su un sottofondo di malta di cemento tipo 32.5 R confezionato con 400 kg per 1,00 mc di sabbia dello spessore non inferiore a 3 cm, compresa la riquadratura dei campi da 100 x 100 cm con listelli metallici non ossidabili dello spessore di 1 ÷ 2 mm escluse l'arrotatura e la lucidatura										
			<i>Criterio di misurazione: al metro quadrato</i>	mq									
			pavimentazione principale							191,00			
											191,00	€ 183,36	€ 35.021,76

INTERVENTO DI REALIZZAZIONE NUOVO CENTRO DIURNO PER ANZIANI "IL SOLE D'INVERNO" - COMUNE DI VIGOLZONE
COMPUTO METRICO ESTIMATIVO _ opere edili e strutturali

posizione	prezzario riferimento	codice prezzario	DESCRIZIONE	u.d.m.	coeff.	misure				quant.	quant.	prezzo unitario €/u.d.m.	importo €
						n	lung.	larg.	alt.	parziali	totali		
50	R.E.R. 2025	A15.013.005.a	Arrotatura e levigatura di pavimenti con mezzo meccanico, compreso ogni onere e magistero per dare il lavoro eseguito a regola d'arte:										
			Criterio di misurazione: al metro quadrato	mq									
			pavimentazione principale						191,00				
										191,00	€ 14,33	€ 2.737,03	
51	R.E.R. 2025	A15.013.010	Lucidatura a piombo di pavimenti con mezzo meccanico, compreso ogni onere e magistero per dare il lavoro eseguito a regola d'arte:										
			Criterio di misurazione: al metro quadrato	mq									
			pavimentazione principale						191,00				
										191,00	€ 8,58	€ 1.638,78	
52	R.E.R. 2025	A15.001.010	Pavimento in parquet di legno massello con superficie naturale con verniciatura opaca o semilucida, in doghe con profili maschiati e spigoli vivi o bisellati, posto in opera con idoneo collante su sottofondo preparato e da pagare a parte, compreso tagli e sfridi: spessore 10 mm, larghezza 70 mm, lunghezza 400 ÷ 500 mm: IN ROVERE										
			Criterio di misurazione: al metro quadrato	mq									
			porzioni in parquet di rovere						98,70				
										98,70	€ 129,64	€ 12.795,47	
53	R.E.R. 2025	A15.016.015.c	Pavimento in gres porcellanato colorato in massa in piastrelle rettificate, ottenute per pressatura, per zone ad intenso calpestio, rispondenti alla norma UNI EN 14411, classe assorbimento acqua BIa UGL, posto in opera con idoneo collante, previa preparazione del piano superiore del massetto di sottofondo da pagarsi a parte, compresi tagli, sfridi, pulitura finale e sigillatura dei giunti: 45 x 45 cm, spessore 9 mm tinta unita, con superficie antiscivolo (R9):										
			Criterio di misurazione: al metro quadrato	mq									
			pavimentazione zona cucina e locali tecnici						79,60				
										79,60	€ 57,89	€ 4.608,04	
54	R.E.R. 2025	A15.010.020.a	Pavimento di granito in piastrelle disposte secondo la venatura naturale, tagliate, calibrate, con bordi bisellati, superficie lucida, poste in opera con idoneo collante, previa preparazione del piano superiore del massetto di sottofondo da pagarsi a parte, con giunti connessi, delle dimensioni di: 30x60 cm spessore 2 cm granito bianco sardo o pietra di luserna finitura fiammata										
			Criterio di misurazione: al metro quadrato	mq									
			pavimentazione esterna portici						50,20				
										50,20	€ 140,17	€ 7.036,53	

INTERVENTO DI REALIZZAZIONE NUOVO CENTRO DIURNO PER ANZIANI "IL SOLE D'INVERNO" - COMUNE DI VIGOLZONE

posizione	prezzario riferimento	codice prezzario	DESCRIZIONE	u.d.m.	coeff.	misure				quant.	quant.	prezzo unitario €/u.d.m.	importo €
						n	lung.	larg.	alt.	parziali	totali		
55	R.E.R. 2025	A15.010.020.a	Pavimento di granito in piastrelle disposte secondo la venatura naturale, tagliate, calibrate, con bordi bisellati, superficie lucida, poste in opera con idoneo collante, previa preparazione del piano superiore del massetto di sottofondo da pagarsi a parte, con giunti connessi, delle dimensioni di: 30x60 cm spessore 2 cm granito bianco sardo o pietra di luserna finitura fiammata										
			Criterio di misurazione: al metro quadrato	mq									
			massetti ove sono posati i pavimenti esterni (portici)						50,20				
										50,20	€ 140,17	€ 7.036,53	
56	R.E.R. 2025	A16.001.008.a	Rivestimento in ceramica monocottura di pasta bianca in piastrelle ottenute per pressatura, ad uso residenziale, grado di assorbimento acqua gruppo BIII GL a norma UNI EN 14411, in opera con idoneo collante, compresi tagli, sfridi e stuccature dei giunti, esclusi pezzi speciali: 20 x 50 cm, spessore 8,5 mm: effetto tinta unita superficie lucida										
			Criterio di misurazione: al metro quadrato	mq									
			rivestimento cucina e dispensa altezza 2 metri			26,82		2	53,64				
			rivestimengo bagni e doccie spogliatoio altezza 2 metri		2	9,20		2	36,80				
										90,44	€ 66,92	€ 6.052,24	
57	R.E.R. 2025	A20.034.020	Rivestimento decorativo ad effetto spatolato a base di resine acriliche in dispersione acquosa, lavabile, effettuato con applicazione di due mani a spatola dopo due mani isolante, previa preparazione della superficie da pagarsi a parte										
			Criterio di misurazione: al metro quadrato	mq									
			bagni per disabili a tutta altezza, 2,7 metri			35,30		2,7	95,31				
										95,31	€ 42,90	€ 4.088,80	
58	R.E.R. 2025	A14.001.005.g	Soglie lisce e sottogradi di gradini rettangolari o simili in lastre di pietra naturale o marmo, dello spessore di 2 cm e lunghezza non superiore a 1,50 m con le superfici a vista levigate e coste rifilate o semplicemente smussate per sottogradi, poste in opera con malta bastarda, compreso le occorrenti murature, beveroni, stuccature, stilatura, sigillatura dei giunti e grappe: CEPP0 D'ISEO										
			Criterio di misurazione: al metro quadrato	mq									
			SOGLIE E DAVANZALI ESTERNI			2	1,60		0,50	1,60			
						9	1,00		0,50	4,50			
						5	1,00		0,50	2,50			
						2	1,20		0,50	1,20			
						2	1,80		0,50	1,80			
						2	0,50		0,50	0,50			
			SOGLIA SERRAMENTO INTRESSO			1	11,00		0,30	3,30			
											15,40	€ 170,85	€ 2.631,09

INTERVENTO DI REALIZZAZIONE NUOVO CENTRO DIURNO PER ANZIANI "IL SOLE D'INVERNO" - COMUNE DI VIGOLZONE
COMPUTO METRICO ESTIMATIVO _ opere edili e strutturali

posizione	prezzario riferimento	codice prezzario	DESCRIZIONE	u.d.m.	coeff.	misure				quant.	quant.	prezzo unitario €/u.d.m.	importo €
						n	lung.	larg.	alt.	parziali	totali		
59	R.E.R. 2025	A20.001.005.a	Preparazione del fondo con isolante acrilico all'acqua										
			<i>Criterio di misurazione: al metro quadrato</i>	mq									
			quantità pari agli intonaci interni							667,06			
			a dedurre rivestimenti servizi e cucine			-1			90,44	-90,44			
			soffitti e plafoni							386,00			
											667,06	€ 2,39	€ 1.594,27
60	R.E.R. 2025	A20.010.005.c	Tinteggiatura con idropittura di superfici a due mani a coprire, applicata a pennello, a rullo o a spruzzo, esclusa la preparazione delle stesse: lavabile germicida-fungicida										
			<i>Criterio di misurazione: al metro quadrato</i>	mq									
			quantità pari agli intonaci interni							667,06			
			a dedurre rivestimenti servizi e cucine			-1			90,44	-90,44			
			soffitti e plafoni							386,00			
											962,62	€ 8,32	€ 8.008,98
61	R.E.R. 2025	A20.001.005.a	Preparazione del fondo con isolante acrilico all'acqua esterno										
			<i>Criterio di misurazione: al metro quadrato</i>	mq									
			quantità pari agli intonaci esterni							479,15			
			soffitti e plafoni esterni							55,00			
											479,15	€ 2,39	€ 1.145,17
62	R.E.R. 2025	A20.010.010.b	Tinteggiatura con idropittura di superfici a due mani a coprire, applicata a pennello, a rullo o a spruzzo, esclusa la preparazione delle stesse: acrilica modificata, ad elevata resistenza all'abrasione e all'umidità										
			<i>Criterio di misurazione: al metro quadrato</i>	mq									
			intonaci esterni							479,15			
			a dedurre zoccolo in pietra							-25,60			
			soffitti e plafoni esterni							55,00			
											508,55	€ 7,54	€ 3.834,47
63	R.E.R. 2025	A16.022.005.e	Zoccolino a gradoni per scale di pietra o marmo, dello spessore di 2 cm, di altezza 15 ÷ 20 cm e lunghezza non superiore a 0,40 m con intaglio per il bordo del gradino con le superfici a vista lucidate e coste rifilate o semplicemente smussate posto in opera con malta bastarda compresi beveroni, stuccature, stilature, sigillature e grappe: granito nazionale ZOCCOLATURA ESTERNA IN GRANITO BIANCO SARDO O PIETRA DI LUSERNA ALTEZZA 20 cm										
			<i>Criterio di misurazione: al metro quadrato</i>	mq									
			sviluppo valutato vuoto per pieno a compenso dello zoccolino nello spessore della muratura ove sono i vani				128,00		0,2	25,60			
											25,60	€ 178,91	€ 4.580,10
64	R.E.R. 2025	A16.022.020.a	Zoccolino di legno impiallacciato, con superficie preverniciata, dimensioni 75 x 10 mm, posto in opera mediante inchiodatura: ZOCCOLINI INTERNI										
			<i>Criterio di misurazione: al metro lineare</i>	ml									
										222,00			
											222,00	€ 15,68	€ 3.480,96

INTERVENTO DI REALIZZAZIONE NUOVO CENTRO DIURNO PER ANZIANI "IL SOLE D'INVERNO" - COMUNE DI VIGOLZONE
COMPUTO METRICO ESTIMATIVO _ opere edili e strutturali

posizione	prezzario riferimento	codice prezzario	DESCRIZIONE	u.d.m.	coeff.	misure				quant.	quant.	prezzo unitario €/u.d.m.	importo €
						n	lungh.	larg.	alt.	parziali	totali		
PORTE E SERRAMENTI													
65	R.E.R. 2025	A18.013.015.d	Controtelaio in lamiera zincata per alloggiamento porta singola scorrevole a scomparsa del peso massimo di 80 kg, compresi binario e montanti verticali, fissata mediante zanche, escluse eventuali demolizioni e opere murarie di completamento e finitura: per parete interna divisoria formata da laterizi forati di spessore 90 ÷ 108 mm con sede interna 54 ÷ 72 mm:										
			luce 900 ÷ 2.100 mm										
			Criterio di misurazione: cadauna	cad									
			porte scorrevoli			8							
											8,00	€ 399,42	€ 3.195,36
66	R.E.R. 2025	A18.028.005.b	Controtelaio in abete dello spessore di 2,5 cm, fornito e posto in opera, completo di idonee grappe per l'ancoraggio alla muratura e quanto altro necessario per dare il lavoro finito a regola d'arte, incluso il trasporto, escluso il tiro ai piani:										
			di larghezza 8 ÷ 11 cm										
			Criterio di misurazione: metro lineare	m									
			SERRAMENTI ESTERNI			2	1,60			3,20			
					2	2			2,40	9,60			
						7	1,00			7,00			
					2	7			2,40	33,60			
						5	1,00			5,00			
					2	5			1,40	14,00			
						2	1,20			2,40			
					2	2			1,40	5,60			
						2	1,80			3,60			
					2	2			2,40	9,60			
						2	0,50			1,00			
					2	2			1,40	5,60			
			serramenti esterni										
			PORTE 80X210 SVULUPPO =5 ML			4			5,00	40,00			
			PORTE 120X210 SVULUPPO =5,4 ML			5			5,40	54,00			
			PORTE 90X210 SVULUPPO =5,1 ML			1			5,10	10,20			
										104,20	€ 11,98	€ 1.248,32	
67	R.E.R. 2025	A18.028.006	Posa in opera di falso telaio in legno										
			Criterio di misurazione: cadauno	cad									
										33,00			
												33,00	€ 57,30

INTERVENTO DI REALIZZAZIONE NUOVO CENTRO DIURNO PER ANZIANI "IL SOLE D'INVERNO" - COMUNE DI VIGOLZONE
COMPUTO METRICO ESTIMATIVO _ opere edili e strutturali

posizione	prezzario riferimento	codice prezzario	DESCRIZIONE	u.d.m.	coeff.	misure				quant.	quant.	prezzo unitario €/u.d.m.	importo €
						n	lung.	larg.	alt.	parziali	totali		
68	R.E.R. 2025	A17.025.005.f	Porta tagliafuoco cieca con struttura in acciaio a due battenti omologata a norma UNI EN 1634-1, conforme alle certificazioni di prodotto ISO 9001, di colore avorio chiaro realizzata con telaio pressopiegato spessore 2 mm, sagomato per ospitare cerniere saldate a filo continuo, con guarnizioni autoespandenti per fumi caldi poste sui tre lati, con rostri fissi, ante in acciaio preverniciato coibentate con doppio strato di lana minerale impregnata con colla a base di calciosilicati più foglio di alluminio intermedio, con quattro cerniere di serie realizzate in acciaio stampato e zincato del tipo reversibile, completa di serratura con chiave ad un punto di chiusura, maniglia interna ed esterna con placche antincendio, posta in opera compreso l'onere per le opere murarie necessarie per dare il lavoro a perfetta regola d'arte, con esclusione del rifacimento dell'intonaco e la tinteggiatura delle pareti:										
			REI 60:										
			ampiezza muro 900 x 2.150 mm										
			Criterio di misurazione: cadauno	cad									
			porte REI interne			4							

INTERVENTO DI REALIZZAZIONE NUOVO CENTRO DIURNO PER ANZIANI "IL SOLE D'INVERNO" - COMUNE DI VIGOLZONE
COMPUTO METRICO ESTIMATIVO _ opere edili e strutturali

posizione	prezzario riferimento	codice prezzario	DESCRIZIONE	u.d.m.	coeff.	misure				quant.	quant.	prezzo unitario €/u.d.m.	importo €
						n	lung.	larg.	alt.	parziali	totali		
71	R.E.R. 2025	A17,028.016.h	Serramento realizzato con profili estrusi di alluminio verniciato bianco RAL 9010, spessore 50 micron, a taglio termico e giunto aperto, fornito e posto in opera, compresi maniglie, cerniere, meccanismi di manovra, dispositivi di sicurezza contro le false manovre e quant'altro necessario per il funzionamento, guarnizioni in EPDM o neoprene e vetrocamera con prestazioni termiche e acustiche idonee, permeabilità all'aria classe 4 secondo la norma UNI EN 12207, tenuta all'acqua classe 7A secondo la norma UNI 12208, resistenza al vento classe C3 secondo la norma UNI 12210, escluso il controtelaio: prestazione termica del serramento: trasmittanza termica Uw <= 1,30 W/mqK (adatto per applicazione in zona climatica E); prestazione acustica del serramento: indice di valutazione del potere fonoisolante Rw = 36 dB: portafinestra a 1 anta, oscillobattente (anta-ribalta)										
			Criterio di misurazione: al metro quadrato di superficie	mq									
			SERRAMENTI ESTERNI - n.bb. Misura foro muro esterno			3	1,20		1,40	5,04			
						1	1,30		1,40	1,82			
						3	1,00		1,40	4,20			
						6	1,20		2,40	17,28			
						7	1,00		2,40	16,80			
						2	1,80		2,40	8,64			
						2	1,00		0,50	1,00			
			portoncino ingresso			1	2,80		2,40	6,72			
											61,50	€ 624,78	€ 38.423,97

INTERVENTO DI REALIZZAZIONE NUOVO CENTRO DIURNO PER ANZIANI "IL SOLE D'INVERNO" - COMUNE DI VIGOLZONE
COMPUTO METRICO ESTIMATIVO _ opere edili e strutturali

posizione	prezzario riferimento	codice prezzario	DESCRIZIONE	u.d.m.	coeff.	misure				quant.	quant.	prezzo unitario €/u.d.m.	importo €
						n	lung.	larg.	alt.	parziali	totali		
72	R.E.R. 2025	finestra, a telaio fisso	Serramento realizzato con profili estrusi di alluminio verniciato bianco RAL 9010, spessore 50 micron, a taglio termico e giunto aperto, fornito e posto in opera, compresi maniglie, cerniere, meccanismi di manovra, dispositivi di sicurezza contro le false manovre e quant'altro necessario per il funzionamento, guarnizioni in EPDM o neoprene e vetrocamera con prestazioni termiche e acustiche idonee, permeabilità all'aria classe 4 secondo la norma UNI EN 12207, tenuta all'acqua classe 7A secondo la norma UNI 12208, resistenza al vento classe C3 secondo la norma UNI 12210, escluso il controtelaio: prestazione termica del serramento: trasmittanza termica Uw <= 1,30 W/mqK (adatto per applicazione in zona climatica E); prestazione acustica del serramento: indice di valutazione del potere fonoisolante Rw = 36 dB:a telaio fisso										
			Criterio di misurazione: al metro quadrato di superficie	mq									
			serramenti fissi zona ingresso			2	4,00		2,40	19,20			
											19,20	€ 599,71	€ 11.514,43
73	R.E.R. 2025	A17.025.065.b	Maniglione antipanico a barra orizzontale basculante in acciaio cromato, posto in opera su porte tagliafuco in acciaio ad uno o due battenti: maniglione interno e maniglia esterna, per anta principale o unica anta										
			Criterio di misurazione: cadauno	cad									
			ove previsti su serramenti REI ed in alluminio			4							
											4,00	€ 243,80	€ 975,20
74	R.E.R. 2025	A17.025.065.b	Maniglione antipanico a barra orizzontale basculante in acciaio cromato, posto in opera su porte tagliafuco in acciaio ad uno o due battenti:maniglione interno per seconda anta (larghezza minima anta 400 mm)										
			Criterio di misurazione: cadauno	cad									
			ove previsti su serramenti REI ed in alluminio			1							
											1,00	€ 192,07	€ 192,07
75	R.E.R. 2025	A18.010.005.c	Porta interna in legno con anta mobile tamburata e con bordi impiallacciati, completa di telaio maestro in listellare impiallacciato dello spessore di 8/11 mm, coprifili ad incastro in multistrato e tutta la ferramenta necessaria per il fissaggio, movimento e chiusura, delle dimensioni standard di 210 x 60 ÷ 90 cm: FINITURA LACCATA BIANCA										
			Criterio di misurazione: cadauna	cad									
						5					5,00	€ 478,19	€ 2.390,95
76	R.E.R. 2025	A18.013.005.d	Porta in legno scorrevole interno muro con anta tamburata e bordi impiallacciati, spessore 40 mm, coprifili ad incastro in multistrato, serratura a gancio con nottolino e maniglia ad incasso, dimensioni 210 x 60 ÷ 90 cm: anta singola: laccata bianca										
			Criterio di misurazione: cadauna	cad									
						8							
											8,00	€ 444,46	€ 3.555,68

INTERVENTO DI REALIZZAZIONE NUOVO CENTRO DIURNO PER ANZIANI "IL SOLE D'INVERNO" - COMUNE DI VIGOLZONE
COMPUTO METRICO ESTIMATIVO _ opere edili e strutturali

posizione	prezzario riferimento	codice prezzario	DESCRIZIONE	u.d.m.	coeff.	misure				quant.	quant.	prezzo unitario €/u.d.m.	importo €
						n	lungh.	larg.	alt.	parziali	totali		
77	R.E.R. 2025	A18.001.005,c	Portone esterno di ingresso in legno, a due o più partite, di qualsiasi luce, costituito da telaio maestro (minimo 12 x 8 cm) fissato sulla muratura con robusti arpioni e da parte mobile intelaiata (minimo 10 x 6 cm) e collegata da fasce intermedie di uguale sezione, impiallicciato sulle due facce per uno spessore complessivo finito di 4,5 cm con eventuali riquadri bugnati, compresi e compensati nel prezzo mostre interne ed esterne, cornici, cerniere in ottone pesante, due robusti paletti, serratura di sicurezza a 3 o più mandate, chiavi, catenaccio, pomo e maniglia in ottone o metallo cromato, copribattute e quanto altro necessario per dare il lavoro finito a regola d'arte; in opera, compresa verniciatura:										
			Criterio di misurazione: al metro quadrato	mq									
			portoncini stanze interne 90+30 x 210			5		1,20	2,10	12,60			
												12,60	€ 362,80

INTERVENTO DI REALIZZAZIONE NUOVO CENTRO DIURNO PER ANZIANI "IL SOLE D'INVERNO" - COMUNE DI VIGOLZONE
COMPUTO METRICO ESTIMATIVO _ opere edili e strutturali

posizione	prezzario riferimento	codice prezzario	DESCRIZIONE	u.d.m.	coeff.	misure				quant.	quant.	prezzo unitario €/u.d.m.	importo €
						n	lung.	larg.	alt.	parziali	totali		
ASSISTENZE MURARIE													
78	PREZZO AGGIUNTO	AP_04	Assistenze murarie per impianto idrotermosanitario, condizionamento e scarico con per posa in opera di elementi da incasso per impianto (miscelatori da incasso, sifoni da incasso, punti presa acqua calda e fredda, collettori impianto, sifoni di scarico, braghe ecc, ecc, .) con esecuzione di traccie e chiusura delle stesse con idonea malta di allettamento, fissaggio delle tubazioni a terra prima dell'esecuzione dei massetti con malta cementizia, il tutto posto in opera compreso materiali di consumo, demolizioni, tiro e calo al piano, smaltimento del materiale di risulta, il tutto posato perfettamente complanare ed alle giuste quote e compreso ogni onere e magistero per dare l'opera finita a perfetta regola d'arte e secondo le specifiche di progetto. N.B. VALUTAZIONE FORFETARIA A CORPO PER TUTTO L'INTERVENTO										
			Criterio di misurazione: a corpo	corpo									
			VEDASI ANALISI PREZZO ALLEGATA										
												1,00	€ 3.835,79
79	PREZZO AGGIUNTO	AP_05	Assistenze murarie impianto elettrico per posa in opera di elementi da incasso per impianti elettrici e speciali (elettrico, forza motrice, corrente, trasmissione dati, citofono, campanelli ecc. ecc.) scatole varie e tubazioni (tipo503/504/tp9/centralino, punti luce ecc. ecc.), esecuzione di traccie ed assistenza alla posa di tubazioni corrugate, chiusura delle traccie con idonea malta di allettamento, fissaggio delle tubazioni a terra prima dell'esecuzione dei massetti con malta cementizii tutto posto in opera compreso materiali di consumo, demolizioni, tiro e calo al piano, posa pozzetti esterni ed eventuali cavisotti smaltimento del materiale di risulta, il tutto posato perfettamente complanare ed alle giuste quote e compreso ogni onere e magistero per dare l'opera finita a perfetta regola d'arte e secondo le specifiche di progetto. N.B. VALUTAZIONE FORFETARIA A CORPO PER TUTTO L'INTERVENTO										
			Criterio di misurazione: a corpo	corpo									
			VEDASI ANALISI PREZZO ALLEGATA										
												1,00	€ 5.735,38

INTERVENTO DI REALIZZAZIONE NUOVO CENTRO DIURNO PER ANZIANI "IL SOLE D'INVERNO" - COMUNE DI VIGOLZONE
COMPUTO METRICO ESTIMATIVO _ opere edili e strutturali

posizione	prezzario riferimento	codice prezzario	DESCRIZIONE	u.d.m.	coeff.	misure				quant.	quant.	prezzo unitario €/u.d.m.	importo €	
						n	lungh.	larg.	alt.	parziali	totali			
FOGNATURE COLLEGAMENTI ED OPERE ESTERNE														
80	R.E.R. 2025	A01.004.005.a	Scavo a sezione obbligata, fino alla profondità di 2 m, compresa l'estrazione e l'aggotto di eventuali acque nonché la rimozione di arbusti, ceppaie e trovanti di dimensione non superiore a 0,25 mc, fino ad un battente massimo di 20 cm, il carico su mezzi di trasporto e l'allontanamento del materiale scavato fino ad un massimo di 1.500 m: <u>N.B. con cumulo del materiale in cantiere pronto per il successivo spandimento alle quote di progetto</u>											
			Criterio di misurazione: al metro cubo	mc										
			scavi a sezione obbligata per collegamento fognature, cavidotti, e quant'altro presente in progetto - stima da valutare a consuntivo per scavi di profondità fino a due metri - stima a corpo				450,00	0,50	1,00	225,00				
											225,00	€ 6,80	€ 1.530,00	
81	R.E.R. 2025	C02.001.015	Sottofondo eseguito per letto di posa di tubazioni, costituito da uno strato di 15 cm di sabbia di cava lavata, in opera compreso ogni onere per trasporto, stesura e regolarizzazione del fondo dello scavo mediante mezzi meccanici ed eventuale rinfianco attorno alle tubazioni; per mc di sabbia											
			Criterio di misurazione: al metro cubo	mc										
			sotrinflanco tubi e pozzetti				450,00	0,50	0,10	22,50				
										22,50	€ 35,25	€ 793,13		
82	R.E.R. 2025	C02.034.005.b	Fossa biologica tipo Imhoff corrugata in monoblocco di polietilene (PE) (rifacimento delle fosse biologiche esistenti interferenti con l'ampliamento lato nord), rispondente al DLgs n. 152/2006 e alla D.G.R. 1053/2003 della regione Emilia Romagna, dotata di cono di sedimentazione, tronchetto di entrata con curva 90° in PVC con guarnizione a tenuta, tronchetto di uscita con deflettore a T in PVC con guarnizione a tenuta, di sfiato per il biogas e di chiusini in PP per le ispezioni e gli interventi di manutenzione e spurgo, posta in opera compreso collegamento alle tubazioni e sottofondo d'appoggio in sabbia altezza 15 cm,a servizio di 5 abitanti equivalenti (AE) con volume utile di 1268 litri di cui 252 del comparto di sedimentazione e 1010 del comparto di digestione											
			Criterio di misurazione: a corpo cadauna	cad										
			n°2 nuove fosse Imhoff			2								
											1	€ 1.384,96	€ 1.384,96	

INTERVENTO DI REALIZZAZIONE NUOVO CENTRO DIURNO PER ANZIANI "IL SOLE D'INVERNO" - COMUNE DI VIGOLZONE
COMPUTO METRICO ESTIMATIVO _ opere edili e strutturali

posizione	prezzario riferimento	codice prezzario	DESCRIZIONE	u.d.m.	coeff.	misure				quant.	quant.	prezzo unitario €/u.d.m.	importo €
						n	lung.	larg.	alt.	parziali	totali		
83	R.E.R. 2025	C 02.034.015.a	Separatore corrugato in monoblocco di polietilene (PE), di grassi vegetali, schiume e sedimenti pesanti dalle acque reflue grigie delle civili abitazioni (lavandini di bagni e cucine, docce, bidet,...), rispondente al DLgs n. 152/2006 e alla D.G.R. 1053/2003 della regione Emilia Romagna, dotato di tronchetto in PVC con guarnizione a tenuta in entrata con curva a 90° per il rallentamento e la distribuzione del flusso e, in uscita, di tronchetto in PVC con guarnizione a tenuta, con deflettore a T e tubazione sommersa per impedire la fuoriuscita del grasso e schiume accumulate; dotato anche di sfiato per il biogas e di chiusini in PP per le ispezioni e gli interventi di manutenzione e spurgo, posto in opera compreso collegamento alle tubazioni e sottofondo d'appoggio in sabbia altezza 15 cm, con l'esclusione dello scavo e del rinfianco che dovranno essere valutati a parte:										
			<i>Criterio di misurazione: a corpo cadauna</i>	cad									
			n°1 nuovo degrassatore			1							
											1	€ 844,26	€ 844,26
84	R.E.R. 2025	C 02.019.075.a	Pozzetto di raccordo, realizzato con elementi prefabbricati in cemento vibrato con impronte laterali per l'immissione di tubi, senza coperchio o griglia, posti in opera compreso ogni onere e magistero per l'allaccio a tenuta con le tubazioni, ecc. incluso scavo, rinfianco con calcestruzzo e rinterro pedonale, non diaframmato: 40 x 40 x 40 cm, peso 79 kg										
			<i>Criterio di misurazione: a corpo cadauno</i>	cad									
						10							
											10	€ 110,08	€ 1.100,80
85	R.E.R. 2025	C 02.019.075.a	Prolunga in calcestruzzo vibrato C 25/30, in opera compreso rinfianco con calcestruzzo:										
			<i>Criterio di misurazione: a corpo cadauno</i>	cad									
						10							
											10	€ 40,11	€ 401,10
86	R.E.R. 2025	C 02.019.075.a	Pozzetto di raccordo, realizzato con elementi prefabbricati in cemento vibrato con impronte laterali per l'immissione di tubi, senza coperchio o griglia, posti in opera compreso ogni onere e magistero per l'allaccio a tenuta con le tubazioni, ecc. incluso scavo, rinfianco con calcestruzzo e rinterro: 600 x 600 x 850 mm, spessore 120 mm, peso 870 kg										
			<i>Criterio di misurazione: a corpo cadauno</i>	cad									
						10							
											10	€ 231,32	€ 2.313,20
87	R.E.R. 2025	C 02.019.075.a	Prolunga in calcestruzzo vibrato C 25/30, in opera compreso rinfianco con calcestruzzo: 600 x 600 x 1.000 mm, spessore 120 mm, peso 820 kg										
			<i>Criterio di misurazione: a corpo cadauno</i>	cad									
						10							
											10	€ 127,07	€ 1.270,70

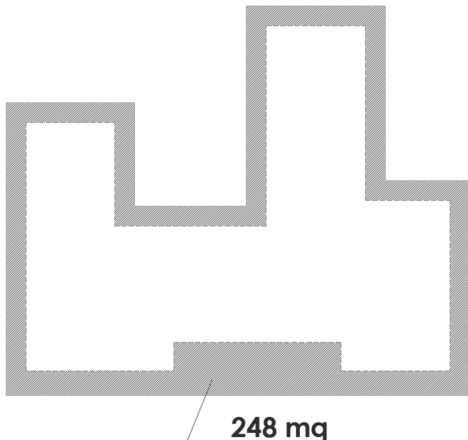

INTERVENTO DI REALIZZAZIONE NUOVO CENTRO DIURNO PER ANZIANI "IL SOLE D'INVERNO" - COMUNE DI VIGOLZONE
COMPUTO METRICO ESTIMATIVO _ opere edili e strutturali

posizione	prezzario riferimento	codice prezzario	DESCRIZIONE	u.d.m.	coeff.	misure				quant.	quant.	prezzo unitario €/u.d.m.	importo €
						n	lung.	larg.	alt.	parziali	totali		
88	R.E.R. 2025	C02.019.220.c	Griglia piana in ghisa sferoidale a norma UNI EN 1563 a sagoma quadrata con resistenza a rottura superiore a 250 kN conforme alla classe C 250 della norma UNI EN 124, certificata ISO 9001, rispondente ai requisiti CAM (Criteri Ambientali Minimi), telaio quadrato con zanche di fissaggio, rilievo antisdrucciolo, rivestita con vernice protettiva, con marcatura riportante la classe di resistenza, la norma di riferimento, l'identificazione del produttore ed il marchio di qualità del prodotto rilasciato da ente di certificazione indipendente, con rompitratte sulle feritoie. Montata in opera compresi ogni onere e magistero su preesistente pozzetto: griglia autobloccante e sifonabile con telaio a base piana di lato 580 mm e altezza 50 mm, luce netta 420 x 420 mm, superficie di scarico non inferiore a 1.150 cmq, peso totale 35 kg circa										
			<i>Criterio di misurazione: a corpo cadauno</i>	cad									
						3							
											3	€ 200,98	€ 602,94
89	R.E.R. 2025	C02.019.155.b	Chiusino di ispezione in ghisa sferoidale a norma UNI EN 1563 per parcheggi, bordo strada e zone pedonali, con resistenza a rottura superiore a 250 kN conforme classe C 250 della norma UNI EN 124 ed al regolamento NF-110, per pozzetti e scatole di calcestruzzo o muratura costituito da telaio quadrato dotato di fori e asole di fissaggio e coperchio quadrato con superficie antisdrucciolo rivestito con vernice protettiva, marcatura riportante la classe di resistenza e la norma di riferimento. Montato in opera compreso ogni onere e magistero su preesistente pozzetto: telaio di lato 580 mm ed altezza 45 mm, luce netta 440 x 440 mm, peso totale 36 kg circa										
			<i>Criterio di misurazione: a corpo cadauno</i>	cad									
						3							
											3	€ 246,50	€ 739,50
90	R.E.R. 2025	C02.019.100.a	Chiusino con coperchio in cemento armato vibrocompresso per pozzetti carrabili: 52 x 52 cm										
			<i>Criterio di misurazione: a corpo cadauno</i>	cad									
						10				10,00			
											10,00	€ 27,34	€ 273,40
91	R.E.R. 2025	A07.037.070.c	Chiusino sifonato con coperchio in pvc, per collegamento piede dei pluviali per lo scolo delle acque, posto in opera, delle dimensioni di: 200 x 200 mm										
			<i>Criterio di misurazione: a corpo cadauno</i>	cad									
			pozzetti sifonati in pvc posti alla base dei pluviatori										
											8,00	€ 26,86	€ 214,88

INTERVENTO DI REALIZZAZIONE NUOVO CENTRO DIURNO PER ANZIANI "IL SOLE D'INVERNO" - COMUNE DI VIGOLZONE
COMPUTO METRICO ESTIMATIVO _ opere edili e strutturali

posizione	prezzario riferimento	codice prezzario	DESCRIZIONE	u.d.m.	coeff.	misure				quant.	quant.	prezzo unitario €/u.d.m.	importo €
						n	lung.	larg.	alt.	parziali	totali		
92	R.E.R. 2025	C02.016.055.b	Tubi in polietilene ad alta densità di tipo corrugato a doppia parete per condotte di scarico interrate non in pressione, forniti e posti in opera, conformi alla norma UNI EN 13476, completi di sistema di giunzione con relative guarnizioni elastomeriche, compresi pezzi speciali e compensato nel prezzo ogni onere per la posa in opera e la saldatura del giunto di testa, esclusa la formazione del letto di posa e del rinfiango in materiale idoneo: Ø esterno 250 mm										
			<i>Criterio di misurazione: al metro lineare</i>	ml									
			quantità presunta per raccordi tra fognatura - fosse biologiche ecc.										
											100,00	€ 37,59	€ 3.759,00
93	R.E.R. 2025	C02.016.055.a	Tubi in polietilene ad alta densità di tipo corrugato a doppia parete per condotte di scarico interrate non in pressione, forniti e posti in opera, conformi alla norma UNI EN 13476, completi di sistema di giunzione con relative guarnizioni elastomeriche, compresi pezzi speciali e compensato nel prezzo ogni onere per la posa in opera e la saldatura del giunto di testa, esclusa la formazione del letto di posa e del rinfiango in materiale idoneo: Ø esterno 200										
			<i>Criterio di misurazione: al metro lineare</i>	ml									
			quantità presunta per raccordi tra fognatura - fosse biologiche ecc.										
											200,00	€ 33,12	€ 6.624,00
94	R.E.R. 2025	D02.019.005.g	Cavidotto flessibile in polietilene a doppia parete, per canalizzazioni interrate, corrugato esternamente e liscio internamente, inclusi manicotti di giunzione e selle distanziali in materiale plastico, conforme norme CEI EN 50086, con resistenza allo schiacciamento > 450 N, escluse tutte le opere provvisorie e di scavo, Ø esterno:125 mm										
			<i>Criterio di misurazione: al metro lineare</i>	ml									
			quantità presunta per collegamenti elettrici e dati										
											150,00	€ 11,54	€ 1.731,00
95	R.E.R. 2025	C02.001.020	Rinterro della fossa aperta per la posa delle tubazioni con materie provenienti dagli scavi, compresa rincalzatura e prima ricopertura, riempimento successivo a strati ben spianati e formazione sopra il piano di campagna del colmo di altezza sufficiente a compensare l'eventuale assentamento, ripristino e formazione dei fossetti superficiali di scolo, compreso anche i necessari ricarichi										
			<i>Criterio di misurazione: al metro cubo</i>	mc									
			quantità pari agli scavi										
											225,00	€ 2,33	€ 524,25
96	R.E.R. 2025	A11.025.005	Impermeabilizzazione di fondazioni, muri di sostegno in calcestruzzo o getti in calcestruzzo contro terra mediante applicazione a pennello o a spatola di emulsione bituminosa adesiva esente da solventi e di colore nero avente massa volumica pari a 1,20 kg/dmc, con rinforzo di rete in fibra di vetro del peso di 120 g/mq										
			<i>Criterio di misurazione: al metro quadrato di superficie</i>	mq									
			impermeabilizzazione muri controterra perimetrali				137,00		1,70	232,90			
											232,90	€ 22,09	€ 5.144,76

INTERVENTO DI REALIZZAZIONE NUOVO CENTRO DIURNO PER ANZIANI "IL SOLE D'INVERNO" - COMUNE DI VIGOLZONE
COMPUTO METRICO ESTIMATIVO _ opere edili e strutturali

posizione	prezzario riferimento	codice prezzario	DESCRIZIONE	u.d.m.	coeff.	misure				quant.	quant.	prezzo unitario €/u.d.m.	importo €
						n	lung.	larg.	alt.	parziali	totali		
97	R.E.R. 2025	C01.040.065.b	Drenaggio di frane e di coltivazioni agricole, mediante posa di tubo in pvc corrugato e flessibile rivestito in fibre di cocco, con esclusione di scavo e reinterro:										
			Criterio di misurazione: al metro quadrato di superficie	mq									
			drenaggio perimetrale				137,00			137,00			
											137,00	€ 10,18	€ 1.394,66
98	R.E.R. 2025	C01.016.020.c	Sottofondo per rilevati stradali, ossatura sede stradale e riempimento cassonetti, fornito e eseguito con materiale arido sistemato e pressato a più strati con mezzi meccanici, secondo le sagomature prescritte, misurato in opera, costipato e quant'altro occorra per dare il lavoro finito a regola d'arte: materiale riciclato										
													
			Criterio di misurazione: al metro cubo	mc									
			riempimento perimetrale fabbricato a tergo del fabbricato altezza media 1,7 metri - parte vicino al fabbricato (quota 50%) con riciclato il resto con terreno di recupero già computato in altra voce		0,50			248,00	1,70	210,80			
										210,80	€ 35,82	€ 7.550,86	

INTERVENTO DI REALIZZAZIONE NUOVO CENTRO DIURNO PER ANZIANI "IL SOLE D'INVERNO" - COMUNE DI VIGOLZONE
COMPUTO METRICO ESTIMATIVO _ opere edili e strutturali

posizione	prezzario riferimento	codice prezzario	DESCRIZIONE	u.d.m.	coeff.	misure				quant.	quant.	prezzo unitario €/u.d.m.	importo €
						n	lungh.	larg.	alt.	parziali	totali		
99	R.E.R. 2025	C01.019.028	Misto granulometrico stabilizzato cementato fornito e posto in opera per fondazione stradale con legante naturale e cemento in quantità del 3,5 % del peso dello stabilizzato, materiali di apporto, vagliatura per raggiungere la idonea granulometria, acqua e lavorazione e costipamento dello strato con idonee macchine come indicato nel c.s.a., e quant'altro occorra per dare il lavoro finito a regola d'arte, misurato in opera dopo costipamento										
			Criterio di misurazione: al metro cubo	mc									
			preparazione fondo per vialetti perimetrali in porfido					343,09	0,10	34,31			
											34,31	€ 91,74	€ 3.147,52
100	R.E.R. 2025	C01.037.005.a	Cigli per marciapiedi, in opera, compreso lo scavo e la sottostante fondazione delle dimensioni di 30 x 30 cm, in conglomerato di cemento tipo 32.5, ed ogni altro onere e magistero per dare il lavoro finito a regola d'arte, misurato secondo l'asse del ciglio: in granito grigio, a spacco naturale, retti con parti a vista bocciardate, lunghezza 100 cm: della sezione di 10 x 25 cm										
			Criterio di misurazione: al metro lineare	ml									
			bordi pavimentazione esterna in porfido							220,49			
			alzate per scalini di accesso			10	2,00			20,00			
											240,49	€ 66,79	€ 16.062,33
TOTALE OPERE EDILI, STRUTTURALI E SUSSIDIARIE													€ 803.284,81

INTERVENTO DI REALIZZAZIONE NUOVO CENTRO DIURNO PER ANZIANI "IL SOLE D'INVERNO" - COMUNE DI VIGOLZONE
COMPUTO METRICO ESTIMATIVO _ oneri per la sicurezza

posizione	prezzario riferimento	codice prezzario	DESCRIZIONE	u.d.m.	coeff.	misure				quant.	quant.	prezzo unitario €/u.d.m.	importo €
						n	lungh.	larg.	alt.	parziali	totali		
prezzario di riferimento: ELENCO REGIONALE DEI PREZZI DELLE OPERE PUBBLICHE DELLA REGIONE EMILIA-ROMAGNA - ANNUALITA' 2025 (R.E.R. 2025)													
ONERI SICUREZZA NON SOGGETTI A RIBASSO D'ASTA													
			Nel prosieguo si procede alla stima dei costi della sicurezza così come indicato al capitolo 4 del D.lgs. N°81/08 e comprendenti: - apprestamenti previsti nel PSC - misure preventive e protettive e D.P.I. eventualmente previsti per lavorazioni inerferenti - impianti di terra e di protezione contro le scariche atmosferiche - impianti antincendio e di evacuazione fumi - interventi finalizzati alla sicurezza e richiesti per lo sfasamento temporale delle lavorazioni interferenti - misure di coordinamento relative all'uso comune di apprestamenti di attrezzature, infrastrutture, mezzi e servizi di protezione collettiva										
101	R.E.R. 2025	F01.025.005.a	Recinzione provvisoria modulare da cantiere in pannelli di altezza 2.000 mm e larghezza 3.500 mm, con tamponatura in rete elettrosaldata con maglie da 35 x 250 mm e tubolari laterali o perimetrali di diametro 40 mm, fissati a terra su basi in calcestruzzo delle dimensioni di 700 x 300 mm, in numero di 120, per un totale di 120 pannelli. <i>Criterio di misurazione: al metro lineare</i>	ml									
			montaggio e smontaggio								100,00	€ 1,34	€ 134,00
			costo utilizzo mensile (6 mesi)								600,00	€ 0,62	€ 372,00
102	R.E.R. 2025	F01.052.005	Ponteggi con sistema a telaio realizzati in tubolari metallici, con altezze anche oltre i 20 m, prodotti da azienda in possesso di autorizzazione ministeriale ed eseguiti con l'impiego di tubi di Ø 48 mm e spessore pari a 2,9 mm, in acciaio zincato o verniciato, compresi progetto e relazione tecnica. <i>criterio di misurazione: al mq di proiezione della facciata per tutta la durata occorrente all'esecuzione dei lavori (stima preventiva 3 mesi)</i>	mq									
			ESTERNI			1,00	137,00		3,50	479,50			
											479,50		
			montaggio comprensivo di trasporto, approvvigionamento, scarico avvicinamento e tiro in alto dei materiali, per i primi 30 giorni								479,50	€ 10,47	€ 5.020,37
			noleggio per ogni mese o frazione di mese successivo (non inferiore a 25 giorni) alla funzionalità operativa, comprendente la manutenzione ordinaria e quanto altro occorrente per il mantenimento della sicurezza delle opere finite (stima ulteriori 4 mesi)			4,00					479,50	€ 3,16	€ 6.060,88
			smontaggio a fine lavoro compreso calo in basso, accantonamento provvisorio, carico e trasporto di allontanamento dal cantiere								479,50	€ 4,04	€ 1.937,18
103	R.E.R. 2025	F01.055.010.a/b	Noleggio di piano di lavoro per ponteggi costituito da tavole metalliche prefabbricate in acciaio zincato, spessore 10/10 mm, od in legno di abete, spessore 50 mm, tavola fermapiede e scale di collegamento, valutato a mq di facciata (proiezione verticale): <i>Criterio di misurazione: al metro quadrato</i>	mq									
			per i primi 30 giorni, compreso ogni onere e magistero di approvvigionamento, montaggio, manutenzione, smontaggio e ritiro dal cantiere a fine lavori								479,50	€ 2,52	€ 1.208,34
			per ogni mese o frazione di mese successivo (non inferiore a 25 giorni)			4,0					479,50	€ 0,77	€ 1.476,86

INTERVENTO DI REALIZZAZIONE NUOVO CENTRO DIURNO PER ANZIANI "IL SOLE D'INVERNO" - COMUNE DI VIGOLZONE
COMPUTO METRICO ESTIMATIVO _ oneri per la sicurezza

posizione	prezzario riferimento	codice prezzario	DESCRIZIONE	u.d.m.	coeff.	misure				quant.	quant.	prezzo unitario €/u.d.m.	importo €
						n	lung.	larg.	alt.	parziali	totali		
104	R.E.R. 2025	F01.064.005.a	Trabattello mobile prefabbricato in tubolare di lega, completo di piani di lavoro, botole e scale di accesso ai piani, protezioni e quanto altro previsto dalle norme vigenti, compresi gli oneri di montaggio, smontaggio e ritiro a fine lavori, valutato per ogni mese di utilizzo:										
			<i>criterio di misurazione: a corpo cadauno</i>	corpo									
			n°2 trabattelli per lavorazioni interne per due mesi			2	2,00			4,00			
											4,00	€ 70,77	€ 283,08
105	PREZZO AGGIUNTO	AP_06	Fornitura e posa in opera di Cartellonistica di cantiere contenente tutti i segnali di pericolo divieto ed obbligo ed informazione inerenti il cantiere in coerenza con le vigenti normative										
			<i>criterio di misurazione: a corpo per tutta la durata dei lavori</i>	corpo									
												€ 50,00	€ 50,00
106	PREZZO AGGIUNTO	AP_07	Realizzazione di impianto di terra di cantiere comprendente a titolo indicativo e non esaustivo le seguenti componenti minime: - n° 1 dispersore ogni 25 ml di sviluppo in pianta di ponteggio (minimo n° 4) - n° 1 dispersore in corrispondenza del quadro di cantiere - n° 1 dispersore in corrispondenza della betoniera Ogni dispersore deve essere costituito da un picchetto di lunghezza non inferiore a 2 m e da un conduttore in rame della sezione di almeno 50 mmq interrato orizzontalmente lungo non meno di 5m . La struttura del ponteggio dovrà avere continuità elettrica che si realizza allorquando vi è un contatto metallico fisso con superficie superiore a 200 mmq. Se si rendesse necessario realizzare tale connessione tra due masse metalliche si dovrà utilizzare adeguata morsetteria il cui serraggio dovrà avvenire mediante attrezzo con collegamento equipotenziale a mezzo conduttore di rame della sezione minima di 6 mmq. All'interno del cantiere devono essere collegate all'impianto di terra tutte le masse che vi si trovano <i>Tutto quanto sopra dovrà essere corredato di dichiarazione di conformità e comprenderà gli oneri per eventuali assistenze murarie, staffaggi, realizzazione di tesate aeree, modifiche ed estensioni dell'impianto anche in più fasi a seconda dell'avanzamento dell'opera e delle necessità di cantiere smantellamento finale a completamento dell'intervento.</i>										
			<i>Criterio di misurazione: a corpo</i>	corpo									
												€ 333,61	€ 200,00
107	PREZZO AGGIUNTO	AP_08	Noleggio di locale spogliatoio/ufficio costituito da un monoblocco delle dimensioni di circa 360 x 240 x 220 cm di lamiera zincata preverniciata , convenientemente coibentata, completo di porta, finestra, impianto elettrico e riscaldamento / raffrescamento, dei necessari armadietti e panche o tavolo/scrivania con sedie, pavimento antipolvere lavabile, compreso montaggio e smontaggio, trasporto da e per il magazzino, la formazione di base di appoggio e compresi gli oneri ed i relativi materiali di consumo per la periodica pulizia. Il locale spogliatoio sarà messo a disposizione di tutte le maestranze impiegate anche con appalti separati.										
			<i>criterio di misurazione: a corpo</i>	corpo									
												€ 500,00	€ 500,00

INTERVENTO DI REALIZZAZIONE NUOVO CENTRO DIURNO PER ANZIANI "IL SOLE D'INVERNO" - COMUNE DI VIGOLZONE
COMPUTO METRICO ESTIMATIVO _ oneri per la sicurezza

posizione	prezzario riferimento	codice prezzario	DESCRIZIONE	u.d.m.	coeff.	misure				quant.	quant.	prezzo unitario €/u.d.m.	importo €	
						n	lung.	larg.	alt.	parziali	totali			
108	PREZZO AGGIUNTO	AP_09	Fornitura di locale igienico costituito da un monoblocco in lamiera zincata preverniciata, convenientemente coibentata, completa di impianto elettrico comprendente un punto luce, una presa di corrente, impianto idrico e di scarico, compreso basamento, messa a terra e relativi impianti esterni di adduzione e scarico, compreso montaggio e smontaggio, trasporto da e per magazzino, nonche'gli oneri e i relativi materiali di consumo per la periodica pulizia. Il locale sarà corredato da due WC completi di cassetta di cacciata, due lavabi e due piatti doccia corredati da due rubinetti per acqua calda e fredda cadauno. Oltre a quelli in dotazione il locale sara'corredato da tre punti luce da 20 W e uno da 40 W, due prese di corrente, impianto elettrico per boiler e un interruttore salvavita, valutato cadauno per impieghi fino a dodici mesi, delle dimensioni di: 240x240x220 cm											
			criterio di misurazione: a corpo	corpo										
													€ 500,00	€ 500,00
109	R.E.R. 2025	F01.097.010.b	Armadietto in metallo completo di presidi chirurgici e farmaceutici secondo le disposizioni del DM 15/07/2003 integrate con il DLgs 81/08; da valutarsi come costo di utilizzo mensile del dispositivo comprese le eventuali reintegrazioni dei presidi: dimensioni 34 x 18 x 46 cm											
			criterio di misurazione: a corpo per tutta la durata dei lavori	corpo										
												€ 4,61	€ 4,61	
			Integrazione al contenuto della cassetta di pronto soccorso consistente in set completo per l'asportazione di zecche e altri insetti dalla cute, consistente in: pinzetta, piccola lente di ingrandimento, confezione di guanti monouso in lattice, sapone disinfettante ed ago sterile, quest'ultimo da utilizzarsi per rimuovere il rostro (apparato boccale), nel caso rimanga all'interno della cute											
												€ 16,06	€ 16,06	
110	R.E.R. 2025	AP_10	Onere per noleggio e mantenimento in uso estintori a polvere idonei per fuochi di Classe A-B-C con potere estinguente non inferiore a 55 A 233 BC da posizionare all'interno dei locali interessati dai lavori ad ogni piano.											
			criterio di misurazione: a corpo cadaunoper tutta la durata dei lavori	cad.										
			n°4 estintori			2						€ 30,00	€ 60,00	
111			Attività di consultazione prevista dall'art. 102 del D.lgs 81/08											
			criterio di misurazione: ora	ora										
			n°6 riunione da 3 ore		3	3						€ 30,00	€ 270,00	
112			Attività di coordinamento prevista dall'art. 92 comma 1 lettera c del D.lgs 81/08											
			criterio di misurazione: ora	ora										
			n°6 riunioni da 2 ore		3	2						€ 30,00	€ 180,00	
TOTALE SICUREZZA												€ 18.273,38		